



# PL Instrukcja montażu zlewozmywaka nabladowego

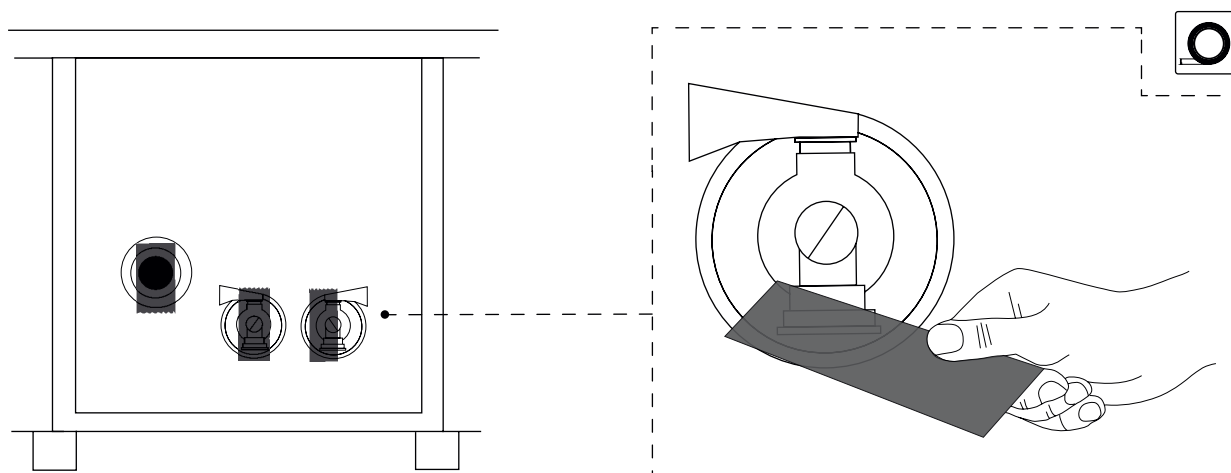
- EN Assembly instructions countertop sink
- DE Installationsanleitung einer Einbauspüle
- FR Instruction d'installation de l'évier encastrable
- ES Instrucciones de montaje fregadero sobre encimera
- IT Istruzioni di montaggio lavello da banco
- HU Összeszerelési utasítás beépíthető mosogatóhoz
- CZ Instrukce montáže dřezu na desku
- SK Inštrukcia montáže drezu na dosku
- RO Instrucțiuni de asamblare chiuvetă cu montaj pe blat
- PT Instruções de montagem lava-loiça de bancada
- SR Упутство за монтажу уградног судопера
- BG Инструкции за монтаж мивка за плот
- SI Navodila za vgradnjo klasičnega pomivalnega korita





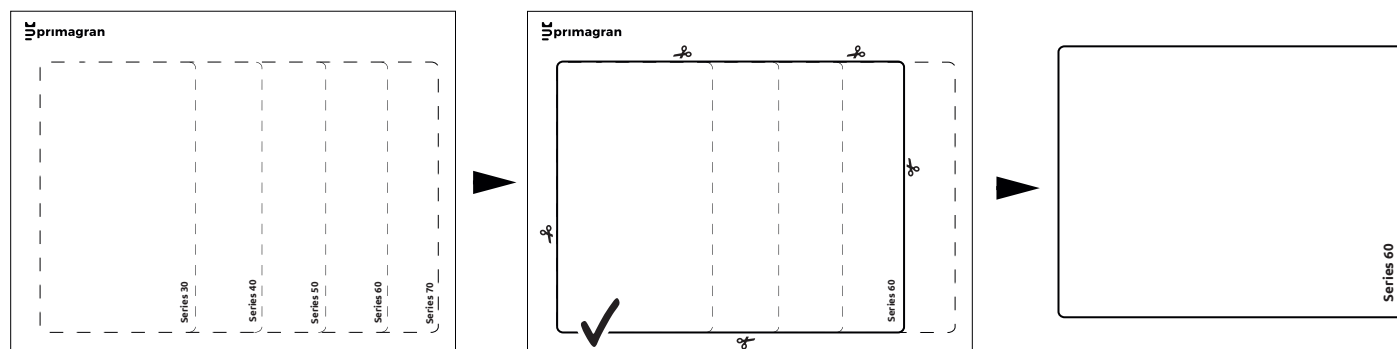
# 2 ETAP WYCIĘCIE OTWORU W BLACIE

## 2.1. ZABEZPIECZENIE ZAWORÓW PRZED PYŁEM



## 2.2. PRACA Z SZABLONEM

- 1 Znajdź swój model zlewu na zbiorczym szablonie wycięcia i wytnij właściwy.



EN STAGE 2 CUTTING A HOLE IN THE WORKTOP / 2.1. PROTECTING THE HOLES FROM DUST / 2.2. WORK WITH THE TEMPLATE / 1. Find your sink model on the collective cut-out template and cut out the correct one.

DE Etappe 2 AUSSCHNEIDEN DER ÖFFNUNG IN DER PLATTE / 2.1. ABSICHERUNG VON VENTILEN VOR DEM STAUB / 2.2. ARBEIT MIT EINER SCHABLONE / 1. Finden Sie Ihr Spülenmodell auf der Schablone und schneiden Sie dieses aus.

FR ETAPE 2 DÉCOUPER LE PLAN DE TRAVAIL / 2.1. PROTÉGER LES VANNES CONTRE LA POUSSIÈRE / 2.2 TRAVAILER AVEC UN MODÈLE / 1. Trouvez votre modèle d'évier sur le gabarit de découpe collectif et découpez-le.

IT PASSO 2 PREPARAZIONE DEL FORO NEL PIANO DI LAVORO / 2.1. PROTEGGERE LE VALVOLE CONTRO LA POLVERE / 2.2 UTILIZZO DELLA DIMA / 1. Individuare il modello di lavello sulla dima di ritaglio collettiva e ritagliare quella corretta.

SI FAZA 2 IZREZOVANJE LUKNJE V DELOVNO PLOŠČO / 2.1. ZAŠČITA LUKENJ PRED PRAHOM / 2.2 DELO S ŠABLONO / 1. Poiščite model svojega pomivalnega korita v kolekciji šablon in izrežite pravo.

HU FÁZIS 2. NYÍLÁS KIVÁGÁSA A LEMEZEN / 2.1 SZELEPEK PORRAL SZEMBÉNI VÉDELME / 2.2. MUNKAÉVÉZÉS A STENCILLEL / 1. Keresse meg a mosogatómodellt a többmodelles sablonon, és vágja ki a megfelelő sablont!

CZ ETAP 2 Vyřezání otvoru v kuchyňské desce / 2.1. Zabezpečení otvoru před pilinami / 2.1. PRÁCE S ŠABLONOU / 1. Najděte svůj model dřezu na společné šablone a vystřihněte ten správný.

SK ETAP 2 Vyrezanie otvoru v kuchynskej doske / 2.1 Zabezpečenie otvorov pred pilinami / 2.2. PRÁCA S ŠABLÓNOU / 1. Najdite svoj model drezu na spoločnej šablone a vystrihnite ten správny.

ES 2 ETAPA, RECORTE DEL ORIFICIO EN LA CHAPA / 2.1. PROTECCIÓN DE LAS VÁLVULAS CONTRA EL POLVO / 2.2. TRABAJO CON LA PLANTILLA / 1. Busque su modelo de fregadero en la plantilla de recorte colectiva y recorte la correcta.

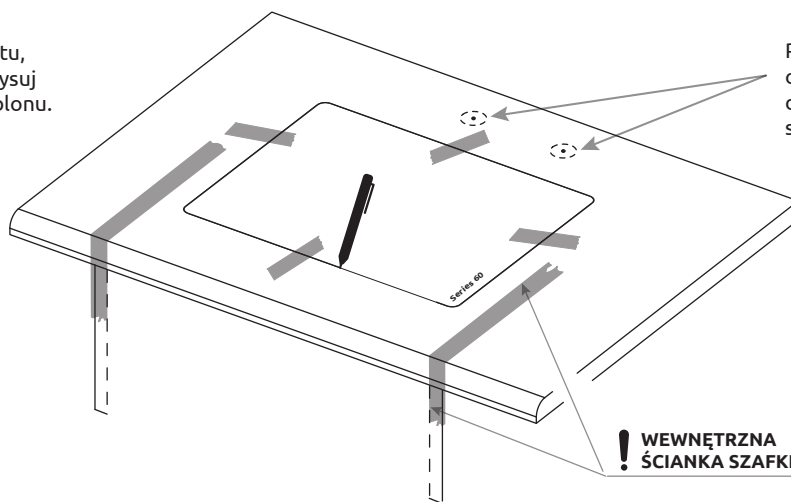
RO ETAPA 2, DESCHIDEREA TĂIERII ÎN PLANUL DE LUCRU / 2.1. PROTEJAREA GĂURILOR ÎMPOTRIVA PRĂFULUI / 2.2. LUCRARE DUPĂ TABEL / 1. Găsiți modelul de chiuvetă pe șablonul colectiv de decupare și decupați-l pe cel corect.

PT ETAPA 2 DE ABERTURA DE UM BURACO NA BANCADA / 2.1. PROTEGER AS VÁLVULAS CONTRA O PÓ / 2.2. TRABALHAR COM O GABARITO / 1. Encontre o modelo do seu lava-loiça no modelo de recorte a granel e recorte o modelo correto.

SR 2 ETAPE REZANJE OTVORA U RADNOJ PLOČI / 2.1. ZAŠTITA OTVORA OD PRAŠINE / 2.2. RAD SA ŠABLONOM / 1. Pronađite svoj model sudopera na šablonu i izrežite odgovarajući.

BG СТЬПКА 2, ИЗРЯЗВАНЕ НА ОТВОР В ПЛОТА / 2.1. ЗАШТИТА НА ОТВОРИТЕ СРЕЩУ ПРАХ / 2.2. РАБОТА С ШАБЛОН / 1. Намерете модела на мивката върху общия шаблон за изрязване и изрежете правилния модел.

- 2** Oznacź taśmą krawędzie szafki, przyłóż i dopasuj szablon do blatu, a następnie przyklej taśmą. Odręsuń kształt na blacie po obrysie szablonu.



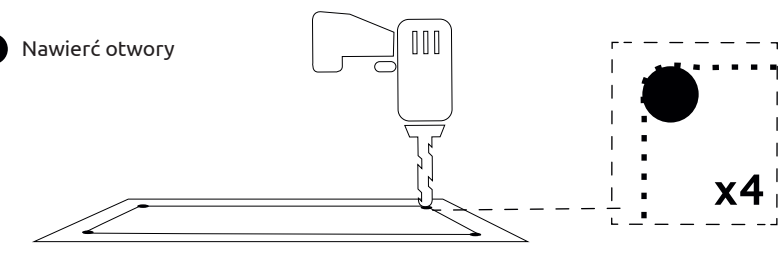
Przykładowe umieszczenie otworów na baterię, dozownik i pokrętkę syfonu automatycznego \*\*

\*Przyklej taśmę tak aby trzymała szablon oraz aby jej krawędź odznaczała wewnętrzną ściankę szafki

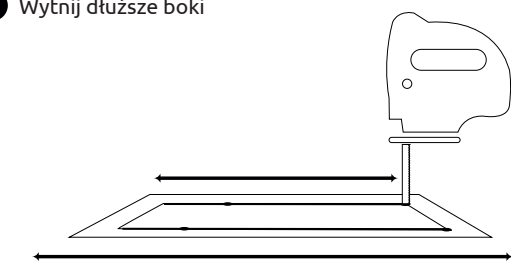
\*\* Jedynie dla modeli bez podfrezowanych

## 2.3. WYCIĘCIE OTWORU W BLACIE

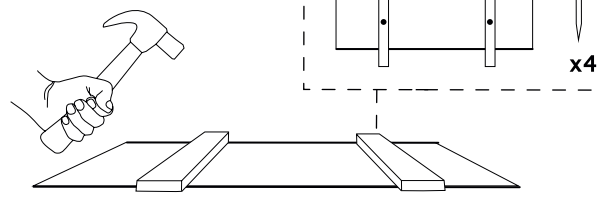
- 1** Nawierć otwory



- 2** Wytnij dłuższe boki



- 3** Przybij listewki do blatu wewnątrz obszaru, który ma być wycięty.



EN 2. Mark the edges of the cabinet with tape, place the template on the worktop, fit it and tape it in place. / Trace the shape on the worktop, following the outline of the template. / INTERNAL CABINET WALL\* / \*Apply tape so that the edge of the tape marks the inside wall of the cabinet. / Example placement of holes for faucet, dispenser and automatic siphon knob\*\* / \*\*For models without pre-milled holes only / 2.3 CUTTING A HOLE IN THE TOP / 1. Drill the holes / 2. Cut out the longer sides. / 3. Nail the slats to the worktop inside the area to be cut out

HU 2. Jelölje meg a szekrény széleit ragasztószalaggal, helyezze a sablont a munkapultra, illesse a helyére, és rögzítse ragasztószalaggal! / A sablon körvonalát követve kövesse az alakzatot a munkapulton. / VNITRNÍ STĚNA SKŘINKY\* / \*Alkalmazzon ragasztószalagot, hogy a szalag széles jelölje a szekrény belső falait. / Példa a furatok elhelyezésére csaphoz, adagolóhoz és automata szifongombhoz \*\* / \*\*Kizárólag könnyített furat nélküli modellekhez / 2.3 NYÍLÁS KIVÁGÁSA A LEMEZEN / 1. Nyílások kifúrása / 2. Vágd ki a hosszabb oldalakat / 3. Szögelj a léceket a munkapult alá a kivágandó területen.

RO 2. Marcați marginile dulapului cu bandă adezivă, așezați sablonul pe blatul de lucru, montați-l și fixați-l cu bandă adezivă. / Trasați forma pe blatul de lucru, urmând conturul sablonului. / PERETELE INTERIOR A DULAPULUI\*\* / \*\*Aplicați banda adezivă astfel încât marginea acesteia să marcheze peretele interior al dulapului. / Exemplu de amplasare a găurilor pentru robinet, dozator și butonul automat al sifonului / \*\*Numai pentru modelele fără găuri pre-frezate / 2.3 PREGĂTIRE ÎN PLANUL DE LUCRU / 1. Găuriți găurile / 2. Decupați laturile mai lungi. / 3. Prindeți lamelele în cuie de blatul de lucru în interiorul zonei care urmează să fie decupată.

DE 2. Markieren Sie die Umrandung des Schrankes mit Klebeband. Legen Sie die Schablone auf die Arbeitsplatte und passen Sie diese an. Im nächsten Schritt kleben Sie die Schablone mit Klebeband auf. / Zeichnen Sie die Schablone auf der Arbeitsplatte ab. / DIE INNENWAND DES SCHRANKS\* / \*Kleben Sie das Klebeband so auf, dass seine Umrandung die innere Wand des Schrankes markiert. / Beispielhafte Platzierung der Löcher für den Wasserhahn, den Spränder und automatische Siphonkopf / \*\* Nur für Modelle ohne vorgefräste Bohrungen. / 2.3 AUSSCHNEIDEN DER OFFNUNG IN DER PLATTE / 1. Bohren Sie die Löcher / 2. Längere Seiten ausschneiden / 3. Befestigen Sie Lamellen innerhalb des zu schneidenden Bereichs an die Arbeitsplatte

CZ 2. Okraje skřínky označte lepicí páskou, naneste a upravte šablonu na desku a poté ji přilepte páskou. / Obkreslete tvar na kuchyňské desce podle obrysu šablony / VNĚŠNÍ STĚNA SKŘINKY\* / \*Nalepte pásku tak, aby její okraj označoval vnitřní stěnu skřínky. / Příkladový umístění otvorů pro baterii, dávkovač a knoflík automatického sifonu\*\* / \*\*Jen pro modely bez vyfrézovaných otvorů / 2.3 Vyřezání otvoru v kuchyňské desce / 1. Vyvrát otvory / 2. Vyřezte delší strany / 3. Přibijte lišty na pracovní desku uvnitř řezané plochy

PT 2. Marque os bordos do armário com fita adesiva, cole e encaixe o modelo na bancada e depois cole com fita adesiva. / Trace a forma na bancada seguindo o contorno do modelo. / PAREDE INTERIOR DO ARMÁRIO\* / \*Aplicar a fita adesiva de modo a fixar o gabarito e de modo a que o bordo da fita marque a parede interior do móvel. / Exemplo de colocação dos furos para a torneira misturadora, o distribuidor e o botão do sifão automático \*\* / \*\* Apenas para os modelos sem furos pré-fabricados / 2.3 FAZER UM FURO NA BANCADA / 1. Fazer os furos / 2. Cortar os lados mais compridos / 3. Pregiar as ripas à bancada no interior da área a recortar

FR 2. Marquez les bords de l'armoire avec du ruban, appliquez et ajustez le gabarit sur le plan du travail, puis collez le gabarit avec du ruban adhésif. / Copiez la forme sur le plan du travail, le long du contour du gabarit / MUR INTERNE DU MEUBLE\*\* / \*Collez le ruban de façon à ce que son bord marque le mur intérieur du placard. / Un exemple d'emplacement des trous pour le robinet, le distributeur et le bouton du siphon automatique\*\* / \*\* Uniquement pour les modèles sans trous fraisés / 2.3 DÉCOUPER LE PLAN DE TRAVAIL / 1. Percer les trous / 2. Découpez la longueur / 3. Clouer les lattes en bois au plan de travail à l'intérieur de la zone à découper

SK 2. Okraje skřínky označte lepicí páskou, naneste a upravte šablonu na desku a potom ju přilepte páskou. / Obkreslete tvar na kuchyňské desce podľa obrysu šablony / PAREDE INTERIOR DEL ARMARIO\* / \*Nalepte pásku tak, aby její okraj označoval vnitřní stěnu skřínky. / Příklad umístění otvorů pro baterii, dávkovač a knoflík automatického sifonu\*\* / \*\*Len pre modely bez vyfrézovaných otvorů / 2.3 Vyřezání otvoru v kuchyňské desce / 1. Vyvrát otvory / 2. Vyřezte delší strany / 3. Přibijte lišty na pracovní desku do vnútri rezanej plochy /

SR 2. Označite trakom rubove poliće, prislonite i prilagodite šablon ploči, nakon toga zalепите trakom. / Naцртајте облик на ploči према шаблону. / УНУТРАШЊИ ЗИД ПОЛИЦЕ\*\* / \*\*Zalепите траку тако да држи шаблон и да њена ивица означава унутрашњу страну ормарина. / Пример постављања отвора за батерију, дозатор и ручицу аутоматског сифона \*\* / \*\*Само за моделе без обрађених отвора. / 2.3 РЕЗАЊЕ ОТВОРА У РАДНОЈ ПЛОЧИ / 1. Израђите отворе / 2. Израђите дужи бочне стране / 3. Закуцајте латце на плочу унутар простора који ће бити изрезан.

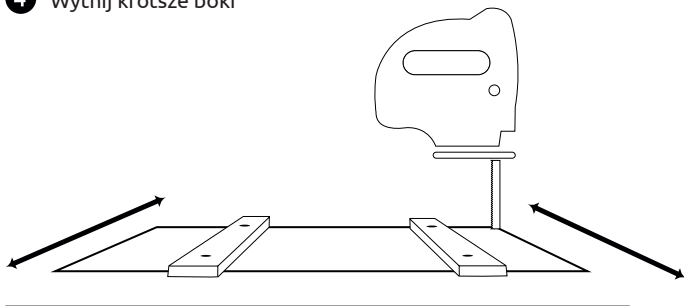
IT 2. Marcarla i bordi della scrivania con nastro adesivo, applica e regola la plantilla sul piano di lavoro, quindi incolla la plantilla con il nastro adesivo. / Traccia la forma sul piano di lavoro seguendo il contorno della plantilla. / PARETE INTERNA DELL'ARMADIO\* / \*Applica il nastro adesivo di modo che il bordo della cinta marchi la parete interna dell'armadio. / Esempio di collocazione dei fori per il rubinetto, il distributore e il pulsante automatico del sifone / \*\*Solo per modelli senza fori preforati / 2.3 RECORTARE L'APERTURA NELLA PIAZZA / 1. Forare i fori / 2. Tagliare i bordi più lunghi / 3. Incollare le listelle nella piazzina all'interno della zona da recortare /

ES 2. Marque los bordes del mueble con cinta adhesiva, aplique y ajuste la plantilla a la encimera y, a continuación, fijela con cinta adhesiva. / Trace la forma sobre la encimera siguiendo el contorno de la plantilla. / PARETE INTERNA DELL'ARMADIO\* / \*Aplicar cinta adhesiva de modo que el borde de la cinta marque la pared interior del armario. / Ejemplos de colocación de los agujeros del grifo, del dosificador y de la perilla automática del sifón / \*\*Solo para modelos sin agujeros pretaladrados / 2.3 RECORTAR EL RIFORZO EN LA CHAPA / 1. Taladrar los agujeros / 2. Cortar los lados más largos. / 3. Clave las tablillas en la encimera dentro de la zona a recortar /

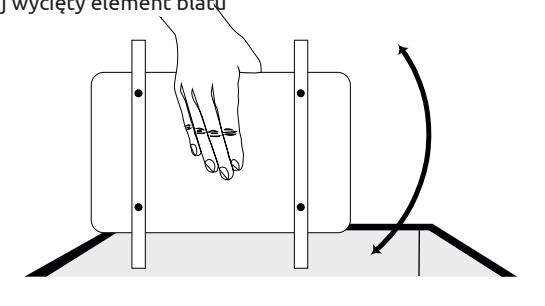
BG 2. Маркирайте ръбовете на шкафа с тиксо, поставете шаблона върху работния плот, напяснете го и го залепете с тиксо. / Очертайте формата върху работния плот, като следвате очертанията на шаблона. / ВЪТРЕШНА СТЕНА НА ШКАФА\* / \*Нанесете тиксото така, че ръбът му да маркира вътрешната стена на шкафа. / Примерно разположение на отворите за смесителя, дозатор и копче за автоматичен сифон\*\* / \*\* Само за модели без предварително фрезирани отвори / 2.3 ИЗРЯЗВАНЕ НА ОТВОР В ПЛОТА / 1. Пробийте отворите / 2. Изрежете по-дългите страни / 3. Заковете ламелите към работния плот от вътрешната страна за изрязване.

SI 2. Označite robove omarice s trakom, položite šablono na delovno ploščo, jo prilagodite in pritrđite s trakom. / Obrišite obliko na delovni plošči, tako da sledite obrisu šablone. / NOTRANJA STENA OMARICE\*\* / \*\*Nalepite trak tako, da rob traku označuje notranjo steno omarice. / Primer razporeditve lukenj za pipo, dozirniki in gumb za avtomatski sifon. / \*\*Tudi za modele brez predhodno izrezanih lukenj. / 2.3 STENA OMARICE / 1. Izvrđajte luknje / 2. Izrežite daljše stranice. / 3. Pritrđite letve na delovno ploščo znotraj območja, ki ga želite izrezati.

#### 4 Wytnij krótsze boki

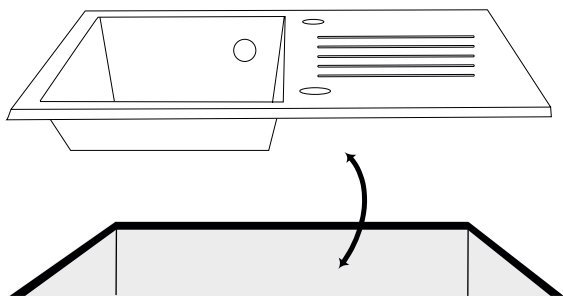


#### 5 Wymij wycięty element blatu

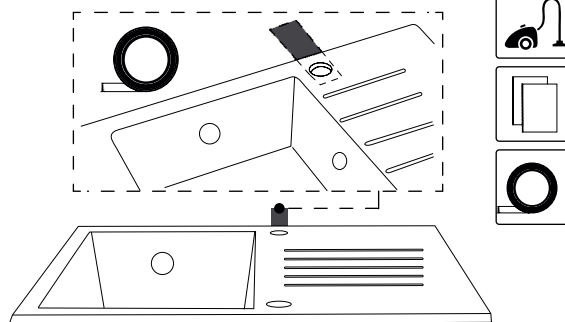


## 2.4. SPRAWDZENIE I PORZĄDKI

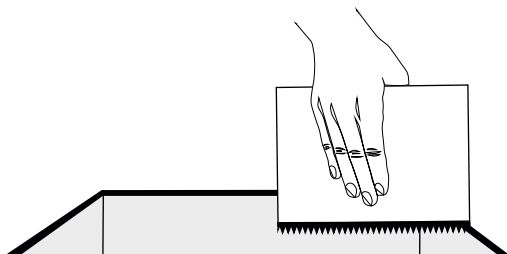
### 1 Sprawdź dopasowanie zlewozmywaka



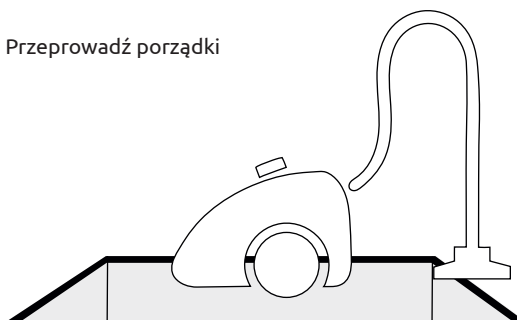
### 2 Zaznacz miejsce montażu baterii



### 3 Przetrzyj brzegi papierem ściernym



### 4 Przeprowadź porządki



EN 4. Cut out the shorter sides. / 5. Remove the cut-out part of the tabletop / 2.4. CHECK AND TIDY UP / 1. Check the fit of the sink. / 2. Mark the position of the mixer tap / 3. Wipe off the edges with sandpaper / 4. Clean up

HU 4. Vágd ki a rövidebb oldalakat / 5. Távolítsa el a munkapult kivágott részét! / 2.4. ELLENŐRZÉS ÉS REND / 1. Ellenőrizd le a mosogató illesztését! / 2. Jelöld meg az elemek szerelési helyét. / 3. Súrold le a széleit csiszolópapírral / 4. Takarítsd fel!

RO 4. Taiati laturile mai scurte. / 5. Inepãrtați partea decupată a blatului de masã / 2.4. VERIFICAREA ȘI CURĂȚAREA / 1. Verificați potrivirea chiuvetei. / 2. Marcați locul unde urmează să fie instalată bateria. / 3. Frecați marginile cu șmirghel. / 4. Curățare

DE 4. Kürzere Seiten ausschneiden. / 5. Entfernen Sie das ausgeschnittene Arbeitsplattenelement / 2.4. PRÜFUNG UND ORDNUNG MACHEN / 1. Anpassung der Spüle prüfen. / 2. Montagestelle der Armatur markieren. / 3. Ränder mit Schmiergelpapier reiben. / 4. Führen Sie die Reinigung durch

CZ 4. Vyřiznete kratší strany / 5. Vyberte vyřiznutý element kuchyňské desky / 2.4. Kontrola a pořádek / 1. Skontrolujte dopasování dřezu / 2. Zaznačte jsi místo montáže baterie / 3. Přetřete okraje brusným papírem / 4. Poupatujte

PT 4. Cortar os lados mais curtos / 5. Retirar a parte cortada da bancada / 2.4. VERIFICAÇÃO E ARRUMAÇÃO / 1. Verificar o encaixe do lava-loiça / 2. Marcar o local onde a torneira misturadora deve ser colocada / 3. Limpar as arestas com uma lixa / 4. Limpar

FR 4. Découpez la largeur / 5. Retirez l'élément du plan de travail découpé / 2.4. VÉRIFICATION ET NETTOYAGE / 1. Vérifiez le découpe en posant votre évier sur le plan de travail / 2. Marquez l'emplacement où sera fixé le robinet / 3. Lissez les bords du trou à l'aide du papier à verre / 4. Nettoyez et rangez

SK 4. Vyřezte kratšie strany / 5. Vyberte vyrezaný element kuchynskej dosky / 2.4. Kontrola a poriadok / 1. Skontrolujte dopasovanie drezu. / 2. Označte si miesto montáže batérie / 3. Pretrite kraje brúsnym papierom. / 4. Poupatujte

SR 4. Izrežite kraje bočne strane / 5. Izvadite izrezani element ploče / 2.4. ПРОВЕРА И УРЕЂИВАЊЕ / 1. Проверите да ли судопер је добро прилагођен / 2. Означите место монтаже батерије / 3. Пребришите рубове шмиргл папиром / 4. Поспремајте

IT 4. Ritagliare i lati più lunghi / 5. Rimuovere la parte tagliata del piano del tavolo / 2.4. CONTROLLO E PULIZIA / 1. Controllare il posizionamento del lavello / 2. Contrassegnare il punto di installazione del rubinetto / 3. Pulire i bordi con la carta vetrata / 4. Pulire

ES 4. Corta los lados más cortos. / 5. Retire la parte recortada del tablero / 2.4. VERIFICACION ET NETTOYAGE / 1. Verifique le découpe en posant votre évier sur le plan de travail / 2. Marquez l'emplacement où sera fixé le robinet / 3. Frota los bordes con papel de lija. / 4. Limpiar

BG 4. Изрежете по-късите страни. / 5. Отстранете изрязаната част от плота / 2.4. ПРОВЕРКА И ПОЧИСТВАНЕ / 1. Проверете прилягането на мивката. / 2. Маркирайте мястото за монтаж на смесителя. / 3. Тръкнете ръбовете с шкурка. / 4. Почистете

SI 4. Izrežite krajše stranice. / 5. Odstranite izrezan del delovne plošče / 2.4. PREVERJANJE IN POSPRAVLJANJE / 1. Preverite prileganje pomivalnega korita. / 2. Označite položaj pipe. / 3. Robove obrišite z brusnim papirjem. / 4. Čiščenje

# 3 ETAP PRZYGOTOWANIE OTWORÓW W ZLEWOZMYWAKU

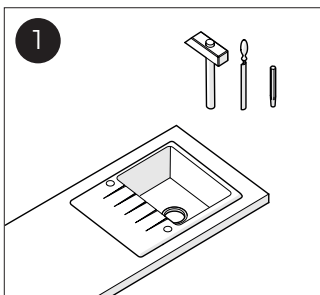


Otwory są podfrezowane, co ułatwia ich wykonanie. Miejsca potencjalnych otworów oznaczono naklejką. Nie zrywaj naklejki przed wykonaniem otworu. Wykonaj tylko tyle otworów ile potrzebujesz. Sprawdź czy naklejka jest naklejona poprawnie – centralnie względem podfrezowanych otworów.



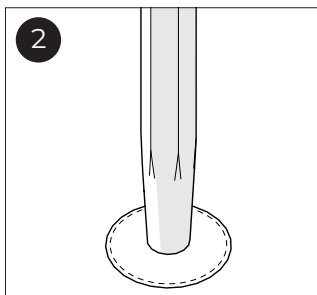
**Zalecany montaż przez specjalistę.**  
Producent nie bierze odpowiedzialności za uszkodzenia wyrobów powstałe w skutek niewłaściwie wykonanego montażu. Należy korzystać z profesjonalnego sprzętu i niezbędnej odzieży ochronnej.

## METODA 1 Wybijanie otworu za pomocą wybijaka (NIE NALEŻY KORZYSTAĆ ZE ŚRUBOKRĘTU)

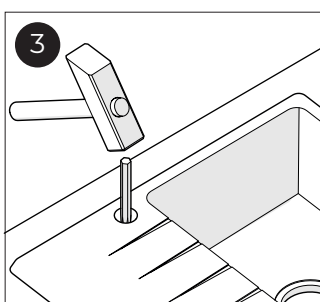


Umieść zlew w wyciętym otworze w blacie.

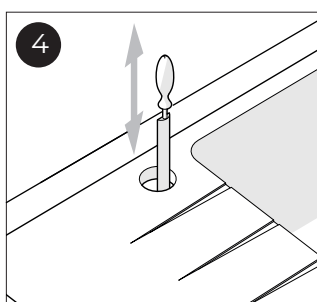
**UWAGA!** Montaż na stałe w blacie wykonaj w kolejnym etapie, po wybicciu otworów.



Umieść okrągły wybijak (o średnicy 8-12mm) na środku oznaczonej naklejki.



Ostrożnie uderz młotkiem w wybijak. Nie używaj nadmiernej siły.



Wygładź otwór okrągłym pilnikiem do odpowiedniego rozmiaru.

**EN** STEP 3 PREPARING THE HOLES IN THE SINK / The holes are sub-milled for easy drilling. The locations of potential holes are marked with a sticker. Do not tear off the sticker before drilling the hole. Only drill as many holes as you need. Check that the sticker is affixed correctly - centred in relation to the pre-milled holes. / Recommended installation by a specialist. The manufacturer is not responsible for damage to products caused by improper installation. Use professional equipment and necessary protective clothing. / METODA 1 / Punching the hole using a drift punch (DO NOT USE A SCREWDRIVER) / 1. Place the sink in the cut opening in the countertop. (NOTE: Perform permanent mounting in the countertop in the next step after punching holes.) / 2. Place a round drift (8-12mm diameter) in the centre of the marked sticker. / 3. Carefully strike the drift with a hammer. Do not use excessive force / 4. Smooth out the hole with a round file to the correct size.

**HU** 3. LÉPÉS A FURATOK ELKÉSZÍTÉSE A MOSOGATÓN / A furatok a könnyebb kifúrás érdekében ki vannak jelölve. A könnyített furatok helyét matricával jelöljük. A matricát ne távolítsa el a furatok kifúrása előtt! Csak annyit furatolj ki, amennyire szükséges van. Ellenőrizze, hogy a matricák elhelyezése megfelelő-e – a könnyített furatok közepén helyezkednek-e el. / A beszereléshez javasoljuk szakértő igénybevételét. A gyártó nem felelős a nem megfelelő módon történő beszerelésből fakadó károsodásokért. Használjon professzionális eszközöket és viseljen megfelelő védőruházatot. / 1. MODSZER / Furat kikoppintása kiütővel (NE HASZNÁLJON CSAVARHÚZÓT!) / 1. Helyezze a mosogatót a munkapulton kialakított nyílásba. (MEGJEGYZÉS: a mosogató végleges rögzítését a következő lépésben, a furatok kialakítása után végezze el.) / 2. Helyezzen egy kerek kiütőt (8-12 mm átmérőjű) a jelölt matrica középpontjára! / 3. Készsítsen egy furatot a megjelölt helyen! / 4. Ha szükséges, simítsa ki a furatot a megfelelő méretre!

**RO** PASUL 3 PREGĂTIREA GĂURILOR DIN CHIUVEȚĂ / Găurile sunt sub-frezate pentru o găurire ușoară. Locațiile potențialelor găuri sunt marcate cu un autocolant. Nu rupeți autocolantul înainte de a găuri. Faceți doar atâtea găuri câte vi sunt necesare. Verificați dacă autocolantul este aplicat corect - central în raport cu găurile pre-frezate. / Se recomandă instalarea de către un specialist. Producătorul nu este responsabil pentru deteriorarea produselor cauzată de instalarea necorespunzătoare. Folosiți echipamente profesionale și îmbrăcăminte de protecție necesară. / METODA 1 / Perforarea găurii cu ajutorul unui perforator de derivație (NU FOLOSIȚI O SURUBELNITĂ) / 1. Așezați chiuveța în deschiderea tăiată în blat. (NOTĂ: Efectuați montarea permanentă în blat în pasul următor, după perforarea găurilor!) / 2. Așezați o deriva rotundă (cu diametrul de 8-12 mm) în centrul autocolantului marcat. / 3. Loviți cu grijă deriva cu un ciocan. Nu folosiți o forță excesivă / 4. Netezește gaura cu o pilă rotundă la dimensiunea corectă.

**DE** SCHRITT 3 VORBEREITUNG DER LÖCHER IN DER SPÜLE / Die Löcher sind vorgefräst, was die Herstellung erleichtert. Die Positionen der auszustanzenden Löcher sind mit einem Aufkleber gekennzeichnet. Ziehen Sie den Aufkleber nicht ab, bevor Sie das Loch gemacht haben. Erstellen Sie so viele Löcher wie Sie brauchen. Überprüfen Sie, ob der Aufkleber richtig platziert ist – mittig der vorgefrästen Löcher. / Empfohlene Installation durch einen Fachmann. Der Hersteller übernimmt keine Haftung für bei der Montage verursachte Schäden an Produkten aufgrund unachtsamer, durchgeführter Montage. Verwenden Sie professionelle Ausrüstung und die nötige Schutzkleidung. / METHODE 1 / Das Loch mit einem Dorn ausschlagen (KEINEN SCHRAUBENDREHER VERWENDEN) / 1. Setzen Sie die Spüle in die ausgeschnittene Öffnung in der Arbeitsplatte ein. (ACHTUNG! Installieren Sie die Spüle im nächsten Schritt dauerhaft in der Arbeitsplatte, nachdem Sie die Löcher ausstanzen haben.) / 2. Platzieren Sie einen runden Stanzler (Durchmesser 8-12 mm) in der Mitte des markierten Aufklebers. / 3. Schlagen Sie vorsichtig mit einem Hammer auf den Schlagbolzen. Wenden Sie keine übermäßige Kraft an / 4. Glätten Sie das Loch mit einer Rundfeile auf die richtige Größe.

**CZ** KROK 3 PŘIPRAVA OTVORŮ VE DŘEVU / Otvory jsou vyfrézovány, což usnadňuje jejich výrobu. Umístění potenciálních děr je označeno nálepkou. Před provedením otvoru nálepku neodlepujte. Proveďte tolik otvorů, kolik potřebujete. Zkontrolujte, zda je nálepka umístěna správně - centrální proti vyfrézovaným otvorům. / Doporučujeme se instalace odborníkem. Výrobce není zodpovědný za škody na výrobcích způsobené v důsledku nesprávné provedené montáže. Používejte profesionální vybavení a potřebnou ochrannou oděv. / METODA 1 / Provedení otvoru vybijákem (NEPOUŽÍVÁTE ŠRUBOVAC) / 1. Umístěte dřez do vřiznutého otvoru v pracovní desce. (POZOR! Trvalou instalaci do desky je třeba provést v další fázi, po vyrazení otvorů) / 2. Ve středu nálepky umístěte kulatý vybijek (průměr 8-12 mm). / 3. Opatrně udeřte kladivem do vybijáka. Nepoužívejte nadměrnou sílu / 4. Vyhladte díru kulatým pilníkem na správnou velikost.

**PT** ETAPA 3 PREPARANDO OS FURROS NA PIA / Os furros são sub-fresados para facilitar a perfuração. Os locais dos potenciais furos estão marcados com um autocolante. Não arranque o autocolante antes de fazer o furo. Faça apenas os furos necessários. Verifique se o autocolante está aplicado corretamente - no centro dos furros pré-perfurados. / Recomendase a instalação por um especialista. O fabricante não se responsabiliza por danos nos produtos causados por uma instalação incorreta. Utilizar equipamento profissional e o vestuário de proteção necessário. / MÉTODO 1 / Fazer o furo com um furador de ponta (NÃO UTILIZAR UMA CHAVE DE FENDAS) / 1. Coloque a Pia na abertura cortada no balcão. ATENÇÃO! Realize a instalação de lava-louças permanente na bancada na próxima etapa, após perfurar os orifícios. / 2. Colocar a vareta redonda (8-12 mm de diâmetro) no centro do autocolante marcado. / 3. Bata cuidadosamente na haste com um martelo. Não utilize força excessiva / 4. Alisar o orifício com uma lima redonda até ao tamanho correto.

**FR** ÉTAPE 3 PRÉPARATION DES TROUS DANS L'ÉVIER / Les trous sont fraisés, ce qui facilite leur réalisation. Les emplacements des trous potentiels sont marqués d'un autocollant. Ne décollez pas l'autocollant avant de faire le trou. Faites autant de trous que nécessaire. Vérifiez si l'autocollant est placé correctement - au centre de trous fraisés. / Installation recommandée par un spécialiste. Le fabricant n'est pas responsable pour les dommages causés en conséquence d'assemblage mal exécuté. Utilisez du matériel professionnel et les vêtements de protection nécessaires. / METHODE 1 / Frappez le trou avec un poinçon de derive (NE PAS UTILISER DE TOURNEVIS) / 1. Placez l'évier dans le trou découpé du plan de travail. (ATTENTION ! Installez définitivement l'évier dans le plan de travail à l'étape suivante, après avoir percé les trous) / 2. Placez un poinçon rond (diamètre 8-12 mm) au centre de l'autocollant marqué. / 3. Frappez soigneusement le poinçon avec le marteau. N'utilisez pas de force excessive / 4. Lissez le trou avec une lime ronde à la bonne taille.

**SK** KROK 3 PŘÍPRAVA OTVOROV V DREZE / Otvory sú vyfrézované, čo uľahčuje ich výrobu. Umiestnenie potenciálnych dier je označené nálepkou. Pred vykonaním dier nálepku neodlepujte. Vykonajte toľko otvorov, koľko potrebujete. Skontrolujte, či je nálepka umiestnená správne - centrálnou proti vyfrézovaným otvorom. / Odporúčame sa inštalácia odborníkom. Výrobca nie je zodpovedný za škody na výrobkoch spôsobené v dôsledku nesprávne vykonanej ontáže. Používajte profesionálne vybavenie a potrebnú ochrannú oděv. / METODA 1 / Vykonanie otvoru vybijákom (NEPOUŽÍVAJTE ŠRUBTKOVAC) / 1. Umistite drež do vřiznutého otvoru v pracovnej doske. (POZOR! Trvalou inštaláciu do dosky je potrebné vykonať v ďalšej fáze, po vyrazení otvorů) / 2. V strede nálepky umiestnite okrúhly vybiják (priemer 8-12 mm). / 3. Opatrne udeřte kladivom do vybijáka. Nepoužívejte nadměrnou sílu / 4. Vyhladte díru okrúhlym pilníkom na správnou veľkosť.

**SR** ETAPA 3 ПРИПРЕМА ОТВОРА У СДОПЕРУ / Otvori su početno obrađeni, što olakšava izradu. Mesta potencijalnih otvora označena su nalepljenicom. Nemojte da kidate nalepljicu pre izradu otvora. Uradite samo toliko otvora, koliko je vama potrebno. Proverite da li je nalepljica pravilno zaljepljena - centralno prema obrađeniim otvorima. / Preporučuje se montaža od strane stručnjaka. Proizvođač ne odgovara za oštećenja nastala usled nepravilne montaže. Treba koristiti profesionalnu opremu i neophodnu zaštitnu oděbu. / METODA 1 / Izbijanje otvora pomoću alata za izbijanje. (NE TREBA DA SE KORISTI ŠRAFIČER) / 1. Otkupite sudoper u stabilnom i sigurnom položaju. / 2. Stavite okrugli alat za izbijanje (promera 8-12 mm) na sredini označene nalepljice. / 3. Pажljivo udarajte čekićem. Nemojte koristiti prekomernu silu. / 4. Obradite otvor okruglom trpezijom odgovarajuće veličine.

**IT** FASE 3 PREPARAZIONE DEI FORI NEL LAVELLO / I fori sono sub-fresati per facilitare la foratura. Le posizioni dei fori potenziali sono contrassegnate da un adesivo. Non strappare l'adesivo prima di praticare il foro. Praticare solo il numero solo il numero di fori necessario. Controllare che l'adesivo sia applicato correttamente - centrato rispetto ai fori pre-fresati. / Si raccomanda l'installazione da parte di uno specialista. Il produttore non è responsabile produttore non è responsabile per i danni ai prodotti causati da installazione impropria. Utilizzare attrezzature professionali e gli indumenti protettivi necessari. / METODO 1 / Eseguire il foro con un punteruolo per deriva (NON UTILIZZARE UN CACCIAVITE). / 1. Posizionare il lavandino nel foro del piano di lavoro. (ATTENZIONE! Installare in modo permanente nel piano di lavoro nella fase successiva, dopo aver aperto i fori preforati) / 2. Posizionare la deriva rotunda (diametro 8-12 mm) al centro dell'adesivo contrassegnato. / 3. Colpire con cautela la deriva con un martello. Non usare una forza eccessiva / 4. Levigare il foro con una lima rotonda per ottenere le dimensioni corrette.

**ES** PASO 3 PREPARACIÓN DE LOS ORIFICIOS DEL FREGADERO / Los orificios están subfresados para facilitar la perforación. Las ubicaciones de los posibles orificios están marcados con una pegatina. No arranque la pegatina antes de taladrar el orificio. Taladre sólo tantos agujeros como necesite. Compruebe que la pegatina está colocada correctamente - centrada con respecto a los orificios pretaladrados. / Instalación recomendada por un especialista. El fabricante no se hace responsable El fabricante no se hace responsable de los daños causados a los productos por instalación incorrecta. Utilice equipo profesional y la ropa de protección necesaria. / METODO 1 / Perforar el agujero con un punzón de deriva (NO UTILICE UN DESTORNILLADOR) / 1. Coloque el fregadero en el agujero de la encimera. (ATENCIÓN! Instale permanentemente en la encimera en la siguiente etapa, después de abrir los orificios perforados) / 2. Coloque el punzón redondo (8-12 mm de diámetro) en el centro del adhesivo marcado. / 3. Golpee con cuidado el punzón con un martillo. No aplique una fuerza excesiva. / 4. Alise el agujero con una lima redonda hasta conseguir el tamaño correcto.

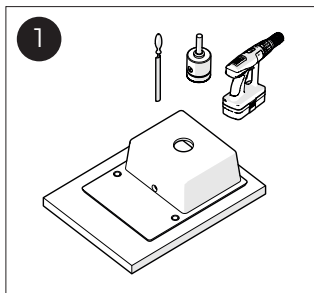
**BG** СТЬПКА 3 ПОДГОТОВКА НА ОТВОРИТЕ В МИВКАТА / Otvorite sa podfrezovani za lako probivane. Mesta na potencijalnite otvori sa označeni svis sticker. Ne otkvajate stickera, predu pred probivanje otvora. Napravite samo toliko otvora, koliko je potrebno. Proverite da li je nalepljica pravilno zaljepljena - centralno prema obrađeniim otvorima. / Preporučuje se montaža od strane stručnjaka. Proizvođač ne nosi odgovornost za povrede na produktima, prouzročene od nepravilne montaze. Ispolzovajte profesionalno oporudavanje i neobhodnito zaštitno obleklo. / METOD 1 / Probivane na otvora s pomoću štita na perforator (NE ISPOLZVAJITE OVBERTKA) / 1. Postavite mivkato v izrazjato otvor v plota. (ZABELEŽKA) Napravete okončanelen montaz v plota v sledvačata stljka, sled kato probivete dupkice. / 2. V centryra na stickera postavete krylja plastina (S diametrom 8-12 mm) / 3. Udriйте внitryno cjuk po šajbata. Ne izpolzvajete prekomerna silu / 4. Zagladete otvora s krylja pila do pravilnija razmer.

**SI** KORAK 3 PŘIPRAVA LUKENJ V POMIVALNEM KORITU / Predhodno izvrtane luknje za lažje vrtnje. Mesta potencialnih lukenj so označena z nalepkou. Nalepk za luknje pred vrtnjem ne odrgajte. Izvrtajte le toliko luknje, kolikor jih potrebujete. Preverite, ali je nalepka pravilno pritrjena – centrirana glede na predhodno izvrtane luknje. / Priporočamo, da vgradnjo opravi strokovnjak. Proizvajalec ni odgovoren za poškodbe izdelkov, ki nastanejo zaradi nepravilne vgradnje. Uporabljajte profesionalno opremo in potrebna zaščitna oblačila. / NAGIN 1 / Izvrtavanje luknje z orodjem za izdelavo lukenj (NE UPORABLJAJTE IZVIRAJA) / 1. Pomivalno korito postavite v izrezano odprtino v delovni plošči. (OPOMBA: Trajno pritrđite v delovno ploščo opravite v naslednjem koraku po tem, ko ste izvrtali luknje.) / 2. V sredino označene nalepke postavite orodje za izdelavo lukenj (premer 8 – 12 mm). / 3. Previdno udarite s kladivom po orodju za izdelavo lukenj. Ne uporabljajte pretirane sile. / 4. Luknjo zgladite z okroglo pilo do prave velikosti.

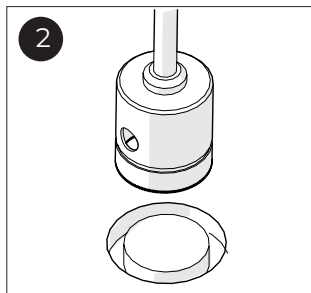
# METODA 2

## Wiercenie otworu za pomocą otwornicy

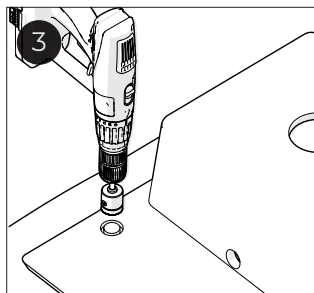
(NALEŻY WYŁĄCZYĆ MECHANIZM UDARU)



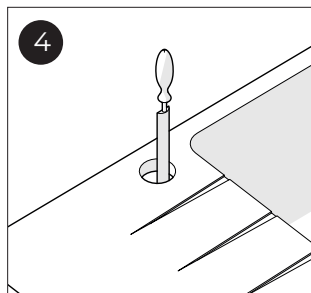
Zabezpiecz zlew w stabilnej i bezpiecznej pozycji.



Umieść otwornicę na środku podfrezowanego otworu. Rekomendowane jest użycie otwornicy diamentowej 35mm przeznaczonej do gresu, betonu i kamienia (bez wiertła centrującego).



Wykonaj otwór w zaznaczonych miejscach.



Jeśli to konieczne, wygładź otwór do odpowiedniego rozmiaru.

EN METHOD 2 / Drill the hole using the hole saw (MUST TURN OFF THE PUNCH MECHANISM) / 1. Secure the sink in a stable and safe position. / 2. Place the hole saw in the centre of the sub-milled hole. It is recommended to use a 35mm diamond hole saw designed for porcelain, concrete, and stone (without a centering drill). / 3. Drill the hole at the marked points / 4. If necessary, smooth out the hole to the correct size.

HU 2. MÓDSZER / A furat kivágása lyukfűrővel (AZ ÜTVEFÜRŐ MECHANIZMUS KELL KAPCSOLNI) / 1. Helyezze a mosogatót stabil és biztonságos helyzetbe! / 2. Helyezze a lyukfűrőt a könnyített furat középpontjára. Javasoljuk 35 mm méretű, porcelán, beton és kő fúrására alkalmas, gyémánt lyukfűrő használatát (centráló fűrő nélkül) / 3. Készítsen egy furatot a megjelölt helyen! / 4. Ha szükséges, simítsa ki a furatot a megfelelő méretre!

RO METODA 2 / Se execută gaura cu ajutorul ferăstrăului de găuri (TREBUIE OPRIT MECANISMUL DE PUNCTAJ). / 1. Fixați chiuveta într-o poziție stabilă și sigură. / 2. Așezați ferăstrăul de găuri în centrul găurii sub-frezate. Se recomandă utilizarea unui ferăstrău diamantat de 35 mm conceput pentru porțelan, beton și piatră (fără burghiu de centrare). / 3. Perforați gaura în punctele marcate / 4. Dacă este necesar, neteziți gaura la dimensiunea corectă.

DE METHODE 2 / Bohren eines Lochs mit einer Lochsäge (DIE SCHLAGFUNKTION MUSS DEAKTIVIERT WERDEN) / 1. Befestigen Sie die Spüle an einem stabilen und sicheren Ort. / 2. Platzieren Sie eine Lochsäge in der Mitte des vorgefrästen Lochs. Zur empfohlenen Verwendung wird ein Diamantbohrersatz mit einem Durchmesser von 35 mm für Feinsteinzeug, Beton und Stein (ohne Zentrierbohrer) empfohlen. / 3. Machen Sie an den markierten Stellen ein Loch / 4. Glätten Sie das Loch bei Bedarf auf die richtige Größe.

CZ METODA 2 / Vrtání díry vykrúžovákem (FUNKCE PŘÍKLEP MUSÍ BÝT VYPNUTO) / 1. Zajistěte dřez ve stabilní pozici / 2. Umístěte vykrúžovák do středu vyfrézovaného otvoru. Doporučuje se používat 35 mm diamantovou děrovací pilu určenou pro kameninu, beton a kámen (bez středového vrtáku). / 3. Proveďte otvor v označených místech / 4. Pokud je to nutné, vyhladte otvor pilníkem do požadovaného rozměru.

PT METOD 2 / Fazer um furo com a serra (DEVE DESLIGAR O MECANISMO DE PUNÇÃO). / 1. Fixe o lava-loiça numa posição estável e segura. / 2. Coloque a serra copo no centro do orifício fresado. Recomenda-se o uso de uma serra copo diamantada de 35mm destinada a porcelanato, concreto e pedra (sem broca centralizadora). / 3. Efetuar o furo nos pontos marcados / 4. Se necessário, alisar o furo para o tamanho correto.

FR MÉTHODE 2 / Percage d'un trou avec une scie cloche (LE MÉCANISME DE PERCUSSION DOIT ÊTRE ÉTEINT) / 1. Fixez l'évier dans une position stable et sécurisée. / 2. Placez la scie cloche au centre du trou fraisé. Nous recommandons l'utilisation d'une scie cloche diamantée pour béton, grès, etc. d'un diamètre d'environ 35 mm (sans foret pilote). / 3. Faites un trou aux endroits marqués / 4. Si nécessaire, lissez le trou à la bonne taille

SK METODA 2 / Vrtanie diery vykrúžovákem (FUNKCIA PŘÍKLEP MUSÍ BYŤ VYPNUTÁ) / 1. Zabezpečte drez v stabilnej pozícii / 2. Umiestnite vykrúžovák do stredu vyfrézovaného otvoru. Odporúča sa používať 35 mm diamantovú dirovaciu pilu určenú na kameninu, betón a kameň (bez stredového vrtáku). / 3. Vykonajte otvor v označených miestach / 4. Ak je to potrebné, vyhladte otvor pilníkom do požadovaného rozmeru.

SR METODA 2 / Бушење отвора помоћу алата (ТРЕБА ДА СЕ УКЉУЧИ МЕХАНИЗАМ УДАРА). / 1. Осигурајте судопер у стабилном и сигурном положају. / 2. Ставите алат на средини обрађеног отвора. Препоручујемо употребу дијамантског алата за отворе 35 мм за грес, бетон и камен (без центрирајућег сврдла) / 3. Изведите отвор на означеним местима. / 4. Ако је потребно, обрадите отвор на одговарајућу величину.

IT METODO 2 / Eseguire il foro con la sega a tazza (DEVE ESSERE SPENTO IL MECCANISMO DI PUNZONAMENTO) / 1. Fissare il lavello in una posizione stabile e sicura. / 2. Posizionare la sega a tazza al centro del foro sub-fresato. Si raccomanda l'uso di un trapano diamantato da 35 mm adatto per gres, cemento e pietra (senza punta centrale). / 3. Eseguire il foro nei punti contrassegnati / 4. Se necessario, spianare il foro per ottenere le dimensioni corrette.

ES MÉTODO 2 / Taladre el agujero con la sierra de perforación (DEBE APAGAR EL MECANISMO DE PERFORACIÓN) / 1. Fije el fregadero en una posición estable y segura. / 2. Coloque la sierra de perforación en el centro del orificio subfresado. Se recomienda usar una broca diamantada de 35 mm diseñada para gres, hormigón y piedra (sin broca central). / 3. Taladre el agujero en los puntos marcados / 4. Si es necesario, alise el orificio hasta conseguir el tamaño correcto.

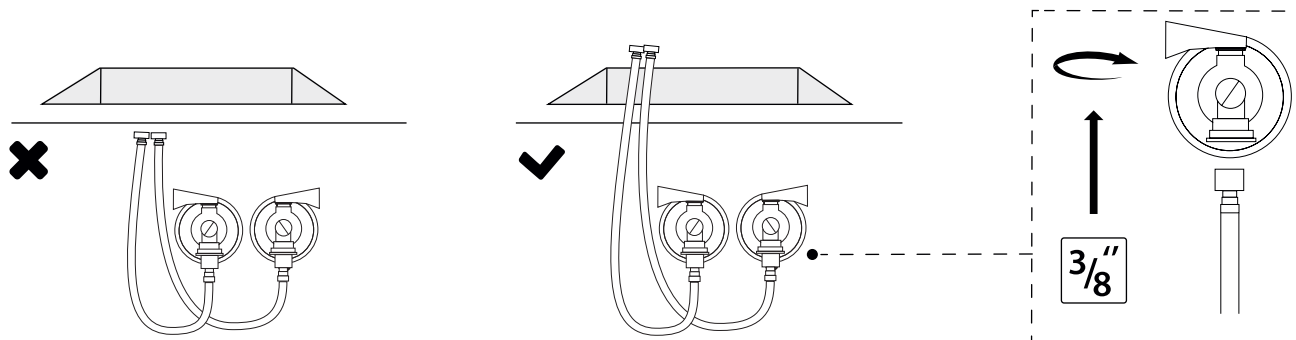
BG МЕТОД 2 / Пробийте дупката с помощта на прободен трион (ТРЕБВА ДА ИЗКЛЮЧИТЕ УДАРНИЯ МЕХАНИЗЪМ) / 1. Закрепете мивката в стабилна и безопасна позиция. / 2. Поставете прободния трион в центъра на отвора. Препоръчва се използването на 35мм диамантена борхорона за пробиване на отвори, предназначена за порцелан, бетон и камък (без центриращо свредло). / 3. Пробийте отвора в отбелязаните точки / 4. Ако е необходимо, изгладете отвора до правилния размер.

SI NAČIN 2 / Izvrtajte luknje s kronsko žago (MEHANIZEM ZA UDARCE MORA BITI IZKLOPLJEN). / 1. Pričrdite pomivalno korito v stabilen in varen položaj. / 2. Kronsko žago postavite v središče predhodno izvrtane luknje. Priporočljivo je uporabiti 35 mm diamantno kronsko žago, namenjeno porcelanskim ploščam, betonu in kamnu (brez centrirnega svredla). / 3. Izvrtajte luknjo na označenih točkah. / 4. Po potrebi luknjo zgladite do prave velikosti.

# 4 ETAP MONTAŻ BATERII ORAZ PRZELEWU

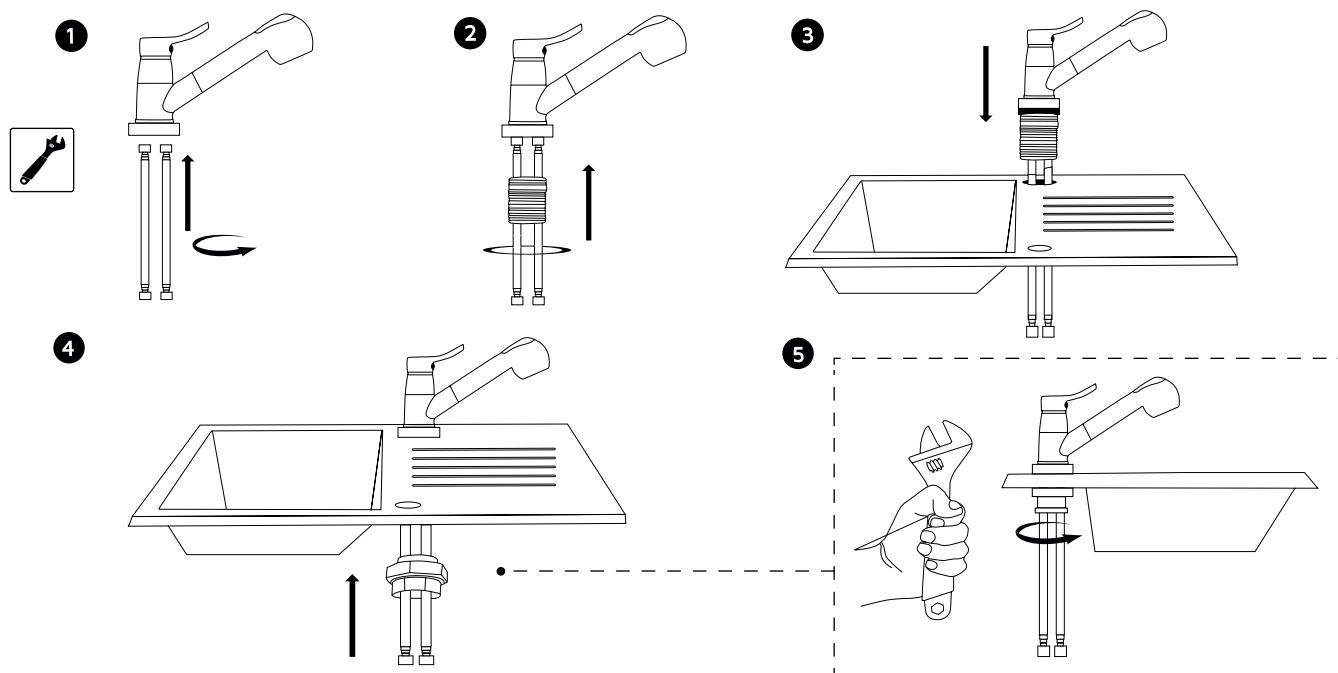
## 4.1. SPRAWDZENIE WĘŻYKÓW

! Sprawdź długość i dopasowanie wężyków



## 4.2. MONTAŻ BATERII

\* Sprawdź instrukcję montażu baterii



EN STAGE 4 FITTING THE MIXER TAP AND OVERFLOW / 4.1. CHECK HOSES / Check length and fit of the hoses / 4.2. FITTING OF FAUCET / Check the instructions for the faucet installation

DE ETAPPE 4, MONTAGE DER ARMATUR SOWIE DES ÜBERLAUFS / 4.1. PRÜFUNG VON SCHLÄUCHEN / Länge und Anpassung von Schläuchen prüfen / 4.2. ARMATURMONTAGE / Armatur-Montageanleitung prüfen.

FR ETAPE 4, FIXATION DE LA ROBINETTERIE ET DU SYSTEME DE VIDANGE / 4.1. VÉRIFIEZ LES FLEXIBLES D'ALIMENTATION / Vérifiez la longueur des flexibles d'alimentation / 4.2. FIXEZ LE ROBINET / Vérifiez l'instruction de montage du robinet

IT PASSO 4 INSTALLAZIONE DEL RUBINETTO E DEL TROPPOPIENO / 4.1. CONTROLLO DEI TUBI FLESSIBILI / Controllare la lunghezza e il posizionamento dei tubi flessibili / 4.2. INSTALLAZIONE DEL RUBINETTO / Controllare le istruzioni di montaggio del rubinetto

SI FAZA 4 VGRADNJE PIPE IN PRELIVA / 4.1. PREVERITE CEVI / Preverite dolžino in prileganje cevi. / 4.2. PRITRDITEV PIPE / Preverite navodila za namestitvev pipe

HU FÁZIS 4. ELEMEK ÉS TÚLFOLYÓ ÖSSZESZERELÉSE / 4.1. CSÖVEK ELLENŐRZÉSE / Ellenőrizd le a csövek hosszúságát és illesztését! / 4.2. ELEMEK FELSZERELÉSE / Nézd meg az elemek összeszerelési utasítását

CZ ETAP 4 Montáž baterie a přeřadu / 4.1. Kontrola hadičiek / Skontrolujte délku a dopasování hadičiek / 4.2. Montáž baterie / Skontrolujte instrukce montážu baterie

SK ETAP 4 Montáž batérie a preřadu / 4.1. Kontrola hadičiek / Skontrolujte dĺžku a dopasovanie hadičiek / 4.2. Montáž batérie / Skontrolujte inštrukciu montážu batérie

ES ETAPA 4 MONTAJE DE LA GRIFERÍA Y EL REBOSADERO / 4.1. COMPROBACIÓN DE LOS LATIGUILLOS / Comprueba la longitud y el ajuste de los latiguillos. / 4.2. MONTAJE DE LA GRIFERÍA

RO ETAPA 4 INSTALAREA BATERIEI ȘI A DEBORDĂRIILOR / 4.1. INSPECTAREA MANECILOR / Verificați lungimea și potrivirea Furturnirilor. / 4.2. INSTALAREA BATERIEI / Verificați instrucțiunile de asamblare a bateriei

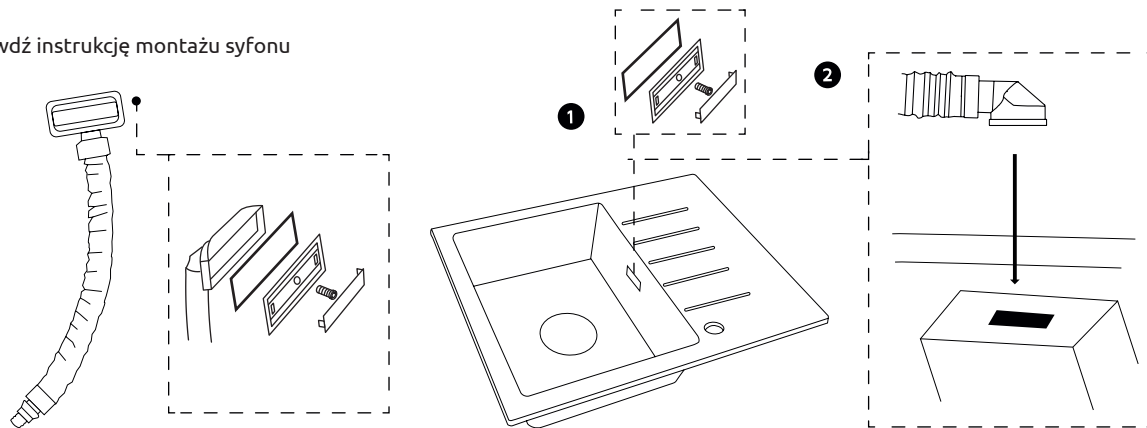
PT ETAPA 4 MONTAGEM DA TORNEIRA MISTURADORA E DO ESGOTO / 4.1. CONTROLO DAS MANGUEIRAS DE ÁGUA / Verificar o comprimento e o ajuste das mangueiras / 4.2. INSTALAÇÃO DA BATERIA / Verificar as instruções de montagem

SR 4 ETAPA – MONTAŽA BATERIJE I PRELIVA / 4.1. PROVERA CEVI / Proverite dužinu i da li su cevi prilođene / 4.2. MONTAŽA BATERIJE / Proverite uputstvo za montažu baterije

BG СТЪПКА 4 МОНТАЖ НА СМЕСИТЕЛЯ И ПРЕЛИВНИКА / ПРОВЕРКА НА МАРКУЧИТЕ / 4.1. ПРОВЕРКА НА МАРКУЧИТЕ / Проверете дължината и напасването на маркучите / 4.2. МОНТАЖ НА СМЕСИТЕЛЯ

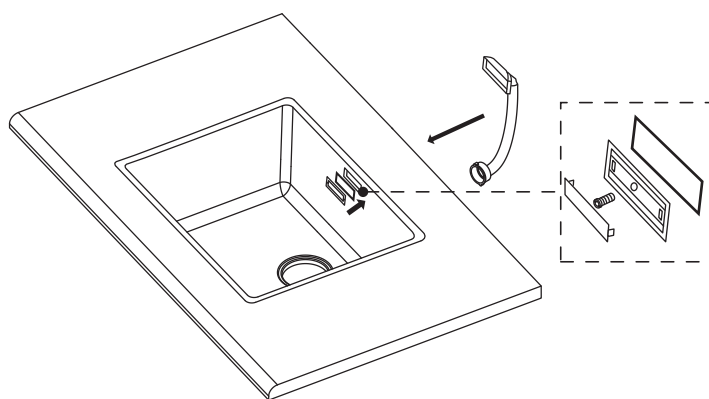
### 4.3. MONTAŻ PRZELEWU GÓRNEGO

\* Sprawdź instrukcję montażu syfonu

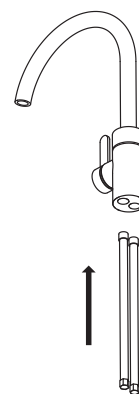


**UWAGA! W przypadku montażu zlewu bez ociekacza, w pierwszej kolejności należy zamontować przelew, a następnie baterię!**

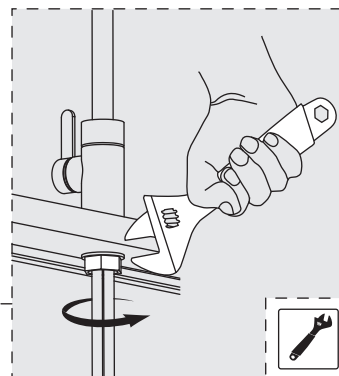
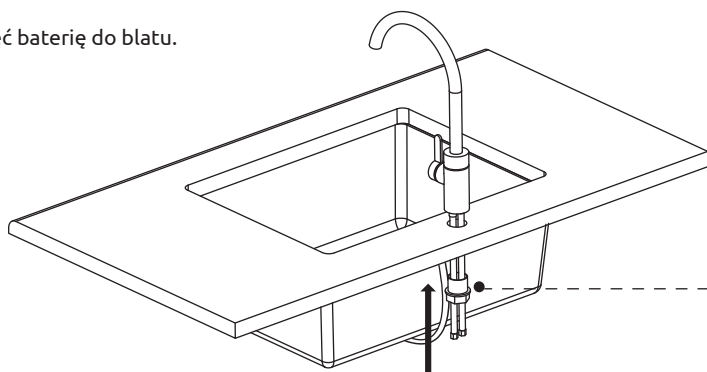
**1** Zainstaluj przelew górny



**2**



**3** Przykręć baterię do blatu.



EN 4.3 FITTING THE OVERFLOW / \*Check the instructions for installing the water trap / ATTENTION: When installing a sink without a drainer, install the overflow first and then the mixer tap! / 1. Install the overflow / 2. Screw the hoses to the mixer / 3. Screw the mixer to the countertop.

HU 4.3 FELSŐ TÚLFOLYÓ ÖSSZESZERELÉSE / \*Nézd meg a szifon összeszerelési utasítását / FIGYELEM: Csepegtető nélküli mosogató beszerelése esetén először a túlfolyót szereld be, majd csak azt követően a csaptelepet! / 1. Telepítse a túlfolyót! / 2. Csaparja be a vezetékkeket a csaptelepre! / 3. Rögzítse a csaptelepet a munkapulthoz!

RO 4.3 MONTAREA SIFONULUI SUPERIOR / \*Verificați instrucțiunile de asamblare a sifonului / ATENȚIE: Atunci când instalați o chiuvetă fără scurgător, instalați mai întâi prea plinul și apoi robinetul! / 1. Instalarea deversorului / 2. Înșurubați furtunurile la mixer / 3. Înșurubați bateria pe blat.

DE 4.3 MONTAGE DES OBEREN ÜBERLAUFES / \*Montageanleitung des Siphons prüfen. / ACHTUNG! Wenn Sie eine Spüle ohne Abtropffläche installieren möchten, installieren Sie zuerst den Überlauf und im Anschluss die Armatur! / 1. Installieren Sie den Überlauf / 2. Schrauben Sie die Schläuche an die Armatur / 3. Schrauben Sie die Batterie an die Arbeitsplatte.

CZ 4.3 Montáž horního přepadu / \*Kontrolujte instrukce montáže sifonu / POZOR! V případě instalace dřezu bez odkapávací nainstalujte nejprve přepad a teprve potom baterii! / 1. Namontujte přepad / 2. Pripevněte přípojovací hadičky k baterii / 3. Namontujte baterii do kuchyňské desky

PT 4.3 MONTAGEM DO TRANSBORDO SUPERIOR / \*Consultar as instruções de montagem do sifão. / NOTA: Quando instalar um lava-loiças sem escorredor, instale primeiro o transbordo e depois a torneira! / 1. Instalar o transbordo / 2. Aparafusar as mangueiras à torneira. / 3. Aparafusar a misturadora à bancada.

FR 4.3 FIXATION DU SIPHON ET DES TUYAUX D'EVACUATION DES EAUX USEES / \*Vérifiez l'instruction de montage du siphon / ATTENTION! Dans le cas de l'installation d'un évier sans égouttoir, installez d'abord le trop-plein puis le robinet! / 1. Installer le trop-plein - partie du haut / 2. Visser les flexibles d'alimentation / 3. Visser le robinet sur le plan de travail

SK 4.3 Montáž horného prietoku / \*Kontrolujte inštrukcie montáže sifónu / POZOR! V prípade inštalácie drezu bez odkvapkávača nainštalujte najskôr prepád a až potom batériu! / 1. Namontujte prepád / 2. Pripevnite pripojovacie hadičky k batérii / 3. Namontujte batériu do kuchynskej dosky

SR 4.3 МОНТАЖА ГОРЊЕГ ПРЕЛИВА / \*Проверите упутство за монтажу сифона / ПАЖЊА! У случају монтаже судопера без цедела, најпре треба монтирати прелив, а затим батерију! / 1. Монтирајте горњи прелив / 2. Фиксирајте цеви на батерији / 3. Заврните батерију на плочи

IT 4.3 INSTALLAZIONE DEL TROPPOPIENO SUPERIORE / \*Controllare le istruzioni di montaggio del sifone. / NOTA: quando si installa un lavello senza sgocciolatoio, installare prima il troppopieno e poi il rubinetto! / 1. Installare il troppopieno / 2. Avvitare i tubi al rubinetto / 3. Avvitare il miscelatore al piano d'appoggio.

ES 4.3 MONTAJE DEL REBOSADERO SUPERIOR / \*Consulta las instrucciones de montaje del sifón. / NOTA: Cuando instale un fregadero sin escurridor, instale primero el rebosadero y después el grifo! / 1. Instale el rebosadero / 2. Atornille las mangueras a la grifería / 3. Atornille el mezclador a la encimera.

BG 4.3 МОНТИРАНЕ НА ПРЕЛИВНИКА / \*Проверете инструкциите за монтаж на сифона / ВНИМАНИЕ: Когато монтирате мивка без отцеदनник, първо монтирайте преливника и след това смесителната батерия! / 1. Монтирайте преливника / 2. Завинтете маркучите към смесителя / 3. Завинтете смесителя към плота.

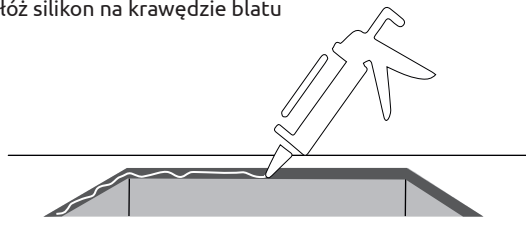
SI 4.3 NAMESTITEV PRELIVA / \*Preverite navodila za namestitev sifona za vodo. / POZOR: Pri vgradnji pomivalnega korita brez odcejalnika najprej vgradite preliv in šele nato pipo! / 1. Namestitev preliva / 2. Privijte cevi na pipo / 3. Pipo privijte na delovno ploščo.

# 5 ETAP OSADZENIE W BLACIE

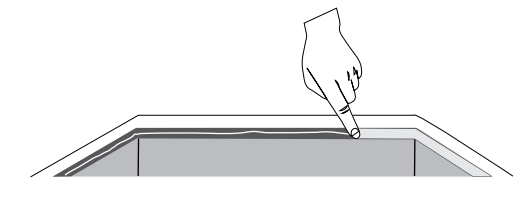
## 5.1. MONTAŻ ZA POMOCĄ SILIKONU



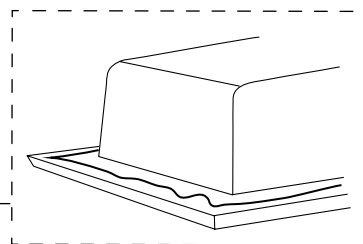
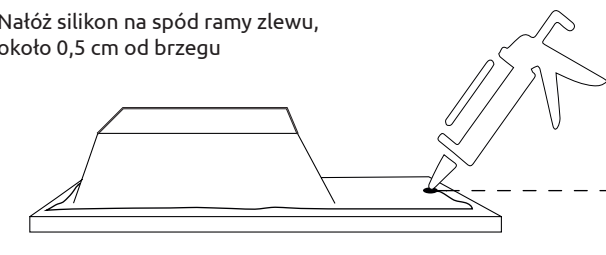
**1** Natóż silikon na krawędzie blatu



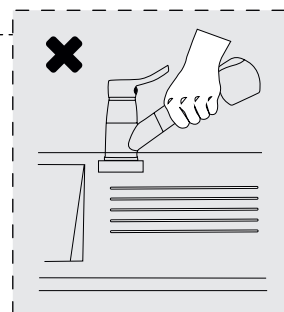
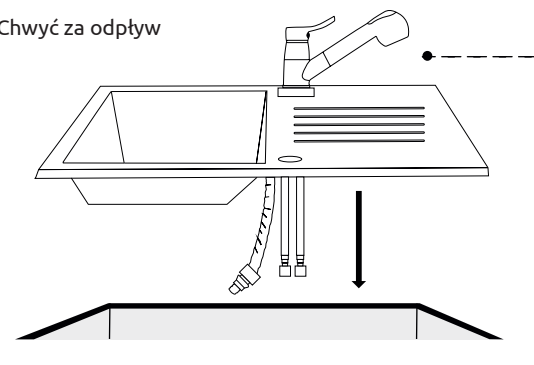
**2** Rozprowadź silikon równomiernie



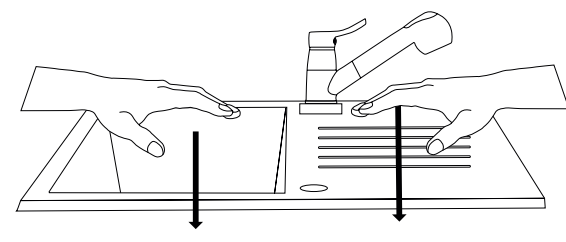
**3** Natóż silikon na spód ramy zlewu, około 0,5 cm od brzegu



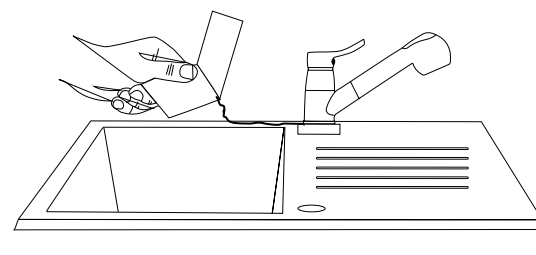
**4** Chwyć za odpływ



**5** Dociśnij zlewozmywak do blatu



**6** Usuń nadmiar silikonu



**EN** STAGE 5 FITTING INTO THE COUNTERTOP / 5.1 INSTALLATION WITH SILICONE / 1. Apply silicone to the edges of the countertop / 2. Distribute the silicone carefully / 3. Apply silicone to the underside of the sink frame, about 0.5 cm from the rim / 4. Take hold of the drain / 5. Press the sink against the countertop / 6. Remove excess silicone

**DE** ETAPPE 5, EINBAU IN DER PLATTE / 5.1 MONTAGE MIT HILFE DES SILIKONS / 1. Tragen Sie Silikon auf die Kanten der Arbeitsplatte auf / 2. Silikon genau verteilen. / 3. Tragen Sie Silikon auf die Unterseite des Spülenrahmens auf, etwa 0,5 cm vom Rand entfernt / 4. Am Abfluss greifen / 5. Spüle an die Platte zudrücken / 6. Überschuss an Silikon beseitigen.

**FR** ETAPE 5 POSE DE L'ÉVIER / 5.1 MONTAGE AVEC SILICONE / 1. Appliquer du silicone sur les bords du plan de travail / 2. Réalisez un cordon dejoint silicone / 3. Appliquez du silicone sous le cadre de l'évier, à environ 0,5 cm du bord / 4. Tenez l'évier par le robinet / 5. Exercez une pression tout autour de l'évier / 6. Nettoyez le surplus de silicone avec un chiffon humide

**IT** PASSO 5, POSIZIONAMENTO SUL PIANO DI LAVORO / 5.1 MONTAGGIO MEDIANTE L'IMPIEGO DEL SILICONE / 1. Applicare il silicone sui bordi del piano di lavoro / 2. Distribuire accuratamente il silicone. / 3. Applicare il silicone sulla parte inferiore del telaio del lavello, a circa 0,5 cm dal bordo. / 4. Afferrare mediante lo scarico / 5. Premere il lavello contro il piano di lavoro / 6. Rimuovere il silicone in eccesso.

**SI** FAZA VSTAVLJANJE V DELOVNO PLOŠČO / 5.1 NAMESTITEV S SILIKONOM / 1. Na robove delovne plošče naneste silikon. / 2. Skrbno razdelite silikon. / 3. Silikon naneste na spodnjo stran okvirja pomivalnega korita, približno 0,5 cm od roba. / 4. Pridržite odtok / 5. Pritisnite pomivalno korito ob delovno ploščo. / 6. Odstranite odvečni silikon.

**HU** FÁZIS 5, BEÜLTETÉS A LEMEZBE / 5.1 ÖSSZESZERELÉS SZILIKONNAL / 1. Alkalmazzon szilikon a munkapult széleinél! / 2. Oszd el a szilikon egyenletesen! / 3. Alkalmazzon szilikon a mosogató keretének alján kb. 0,5 cm-re a peremtől! / 4. Fogd meg a lefolyó mögött! / 5. Nyomd be a mosogatót a lemezbe! / 6. Távolítsd el a szilikon felesleget

**CZ** ETAP 5 Montáž v kuchynskej linke / 5.1. Montáž za pomoci silikonu / 1. Naložte silikon na okraje drezu / 2. Dôkladne naneste silikon / 3. Naložte silikon na spodnú stranu rámu drezu, asi 0,5cm od okraja / 4. Chyťte za odtok. / 5. Pritlačte drez do kuchynskej desky / 6. Zetríte nadbytočný silikón

**SK** ETAP 5 Montáž v kuchynskej linke / 5.1. Montáž pomocou silikonu / 1. Naložte silikon na okraje drezu / 2. Dôkladne naneste silikon / 3. Naložte silikon na spodnú stranu rámu drezu, asi 0,5cm od okraja / 4. Chyťte za odtok / 5. Pritlačte drez do kuchynskej dosky / 6. Utrite nadbytočný silikón

**ES** 5 ETAPA, COLOCACIÓN EN LA ENCIMERA / 5.1. MONTAJE CON SILICONA / 1. Aplique silicona en los bordes de la encimera / 2. Extiende bien la silicona. / 3. Aplique silicona en la parte inferior del marco del fregadero, a unos 0,5 cm del borde / 4. Coge por el desagüe / 5. Presiona el fregadero contra la encimera. / 6. Retira el exceso de silicona.

**RO** ETAPA 5, ÎN PLANUL DE LUCRU / 5.1. INSTALARE CU SILICON / 1. Aplicati silicon pe marginile blatului / 2. Se întinde bine siliconul / 3. Aplicati silicon pe partea inferioară a ramei chiuvetei, la aproximativ 0,5 cm de margine. / 4. Închideți scurgerea / 5. Apăsati chiuveta în blat. / 6. Îndepărtați excesul de silicon.

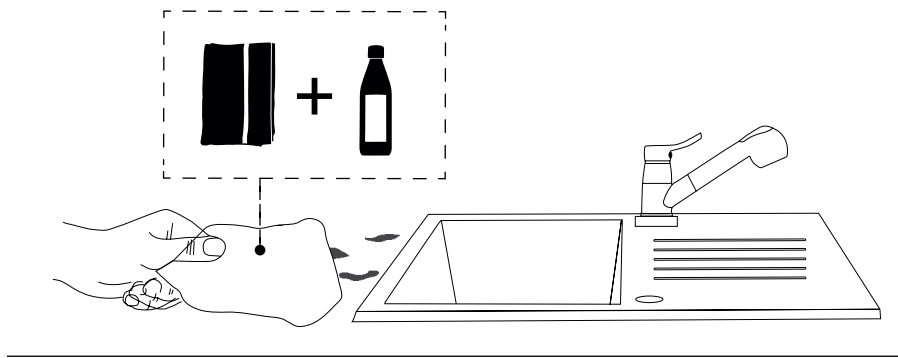
**PT** ETAPA 5: EMBUTIR NA BANCADA / 5.1 INSTALAÇÃO COM SILICONE / 1. Aplicar o silicone nos bordos da bancada / 2. Distribuir o silicone de forma homogênea / 3. Aplicar silicone na parte inferior da estrutura do lava-loiça, a cerca de 0,5 cm do bordo / 4. Agarrar o ralo / 5. Pressionar o lava-loiça contra a bancada / 6. Retirar o excesso de silicone

**SR** ETAPE 5 ФИКСИРАЊЕ НА ПЛОЧИ / 5.1. МОНТАЖА ПОМОЋУ СИЛИКОНА / 1. Ставите силикон на руб плоче / 2. Нанесите га равномерно / 3. Ставите силикон испод оквира судопера, око 0,5 cm од руба / 4. Ухватите одвод / 5. Притисните судопер до плоче / 6. Уклоните вишак силикона

**BG** СЦЕНА 5 МОНТИРАНЕ В ПЛОТ / 5.1. МОНТАЖ СЪС СИЛИКОН / 1. Нанесете силикон по ръбовете на плота / 2. Разнесете добре силикона / 3. Нанесете силикон върху долната страна на рамката на мивката, на около 0,5 cm от ръба. / 4. Хванете дренажа / 5. Притиснете мивката към плота / 6. Отстранете излишния силикон.

## 7 Wyczyść powierzchnię benzyną lakową

## 8 Odczekaj 30 min aż silikon zwiąże



EN 7. Clean the surface with white spirit / 8. Wait 30 minutes for the silicone to set

DE 7. Reinigen Sie die Oberfläche mit Testbenzin / 8. Warten Sie 30 Minuten, bis das Silikon ausgehärtet ist

FR 7. Nettoyer la surface avec du pétrole désodorisé / 8. Attendez 30 minutes que le silicone durcisse

IT 7. Pulire la superficie con acqua ragia / 8. Attendere 30 minuti per l'indurimento del silicone

SI 7. Površino očistite z belim špiritom. / 8. Počakajte 30 minut, da se silikon strdi.

HU 7. Lakkbenzinnel tisztítsa meg a felületet! / 8. Várjon 30 percet, amíg a szilikon megszilárdul!

CZ 7. Vyčistěte povrch technickým benzínem / 8. Počkejte 30 min, dokud silikon vyschne

SK 7. Vyčistite povrch technickým benzínom / 8. Počkajte 30 min pokiaľ silikon vyschne

ES 7. Limpie la superficie con white spirit / 8. Espere 30 minutos a que se endurezca la silicona

RO 7. Curățați suprafața cu alcool alb / 8. Așteptați 30 de minute pentru ca siliconul să se întărească

PT 7. Limpar a superfície com aguarrás / 8. Esperar 30 minutos para que o silicone assente

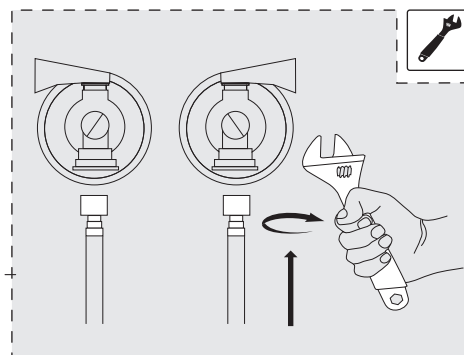
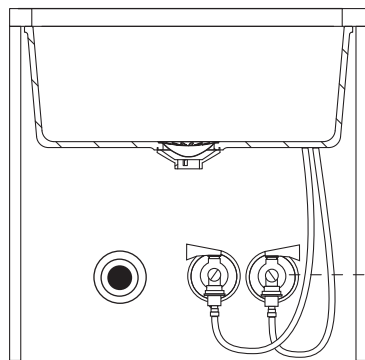
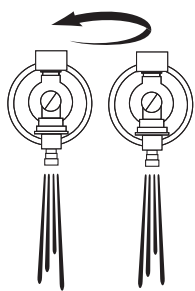
SR 7. Očistite površinu benzinom / 8. Sačekajte 30 sek. dok se silikon ne veže

BG 7. Почистете повърхността с бял спирт / 8. Изчакайте 30 минути, докато силиконът се втвърди

## 6 ETAP MONTAŻ SYFONU I PODŁĄCZENIE WODY

### 6.1. PODŁĄCZENIE DO ZAWORÓW

- 1 Podłóż pojemnik pod wyloty wody z zaworów i odkręć zawór ciepłej i zimnej wody, aby upewnić się, że woda nie zawiera zanieczyszczeń.
- 2 Przykręć wężyki do przyłączy wody.



EN STAGE 6 INSTALLING THE WATER TRAP AND WATER CONNECTION / 6.1. CONNECTION TO THE VALVES / 1 Place a container under the water outlets of the valves and unscrew the hot and cold water valve, to make sure that the water does not contain contaminants. / 2 Screw the hoses to the water connections.

DE ETAPPE 6, MONTAGE DES SIPHONS UND ANSCHLUSS DES WASSERS / 6.1. ANSCHLUSS AN VENTILE / 1. Platzieren Sie einen Behälter unter den Wasserauslässen und drehen Sie das Heiß- und Naturwasserventil auf, um sicherzustellen, dass das Wasser keine Verunreinigungen enthält. / 2. Schrauben Sie die Schläuche an die Wasseranschlüsse.

FR ETAPE 6 FIXATION DU SIPHON ET ALIMENTATION EN EAU / 6.1. CONNEXION AUX VANNES / 1. Placez un conteneur sous les vannes de sortie d'eau, faites couler l'eau chaude et froide, pour s'assurer que l'eau ne contient pas des impuretés. / 2. Visser les flexibles d'alimentation aux vannes

IT PASSO 6 MONTAGGIO DEL SIFONE E COLLEGAMENTO DELL'ACQUA / 6.1. COLLEGAMENTO ALLE VALVOLE / 1. Posizionare un contenitore sotto le uscite delle valvole e lasciate uscire l'acqua dalle valvole e svitate le valvole dell'acqua calda e fredda, per assicurarsi che l'acqua non contenga impurità. / 2. Avvitare i tubi flessibili agli attacchi dell'acqua.

SI FAZA 6 NAMEŠTITEV SIFONA IN PRIKLJUČKA ZA VODO / 6.1. POVEŽAVA Z VENTILI / 1. Postavite posodo pod izpuste vode ventilov In odvijte ventil za toplo in hladno vodo, da se prepričate, da voda ne vsebuje onesnaževalcev. / 2. Priključite cevi na priključke za vodo.

HU 6 FÁZIS SZIFON ÖSSZESZERELÉSE ÉS VÍZ BEKÖTÉSE / 6.1. CSATLAKOZTATÁS A SZELEPEKKEL / 1. Helyezzen egy edényt a vízkifolyó szelepeikhez, csavarja ki a meleg- és hidegvizes szelepeket, engedje ki a vizet, hogy ne maradjon benne szennyeződés! / 2. Csavarja a vezetékeket a vízcsatlakozáshoz!

CZ ETAP 6 Montáž sifonu a připojení vody / 6.1. PŘIPOJENÍ NA VENTILI / 1. Podložte nádobu pod přívod vody, a uvolněte uzávek vody, pusťte teplou a studenou vodu, abyste se přesvědčili, že voda neobsahuje nečistoty. / 2. Připevněte přípojovací hadičky k přívodu vody.

SK ETAP 6 Montáž sifónu a pripojenie vody / 6.1. PRIPOJENIE NA VENTILY / 1. Podložte nádobu pod prívod vody, a uvoľnite uzáver vody, pustite teplú a studenú vodu, aby ste sa presvedčili, že voda neobsahuje nečistoty. / 2. Pripievňte pripojovacie hadičky k batérii

ES 6 ETAPA, MONTAJE DEL SIFÓN Y CONEXIÓN DEL AGUA / 6.1. CONEXIÓN A LAS VÁLVULAS / 1. Coloque un recipiente debajo de las salidas de las válvulas salidas de agua de las válvulas y desenrosque las válvulas de agua caliente y fría, para asegurarse de que el agua no contiene impurezas. / 2. Atornille las mangueras a las conexiones de agua.

RO ETAPE 6, ASAMBLARE SIFON ȘI CONEXIUNE LA APĂ / 6.1. CONECTAREA LA SUPAPE / 1. Așezați un recipient sub orificiile de evacuare apei de la supape și desurubați robinetele de apă caldă și rece, pentru a vă asigura că apa nu conține impurități. / 2. Înșurubați furtunurile la racordurile de apă.

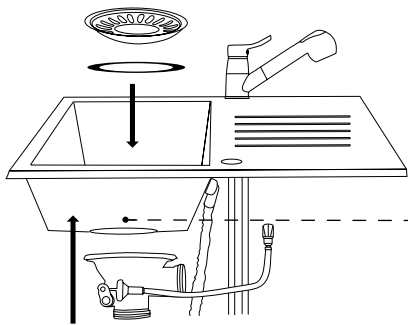
PT ETAPA 6 INSTALAÇÃO DO SIFÃO E LIGAÇÃO DA ÁGUA / 6.1. LIGAÇÃO ÀS VÁLVULAS / 1. Coloque um recipiente por baixo das saídas de água das válvulas e desaperte a válvula de água quente e de água subterrânea para se certificar de que a água está isenta de contaminantes. / 2. Aparafusar as mangueiras às ligações de água.

SR ETAPE 6 MONTAŽA SIFONA I PRIKLJUČAK VOĐE / 6.1. SPAJAŃE NA VENTILE / 1. Stavite posudu ispod odvođa vode iz ventila i odvrnite ventil tople i hladne vode, da biste se уверили да вода не садржи нечистоће. / 2. Zavrните cevi на прикључке за воду.

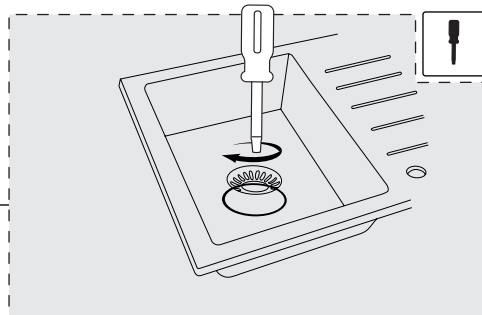
BG 6 СЪТЪПКА, МОНТАЖ НА СИФОНА И ВКЛЮЧВАНЕ НА ВОДАТА / 6.1. СВЪРЗВАНЕ КЪМ ВЕНТИЛИТЕ / 1. Поставете контейнер под изходите за вода от клапаните и отвийте вентилите за топла и студена вода, за да се уверите, че водата не съдържа замърсявания. / 2. Завийте маркучите към крановете за права вода.

## 6.2. MONTAŻ ODPIYWÓW

1

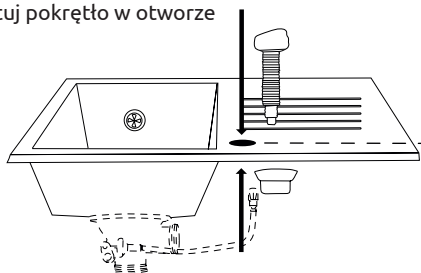


2 Dokręć śrubokrętem lub monetą



## 6.3. MONTAŻ SPUSTU KORKA AUTOMATYCZNEGO

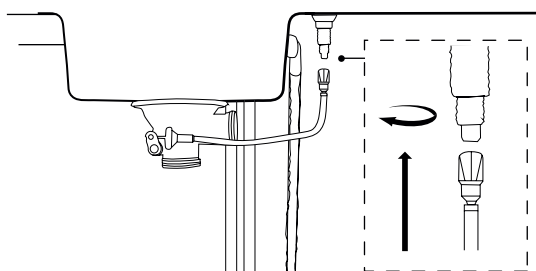
1 Zamontuj pokrętko w otworze



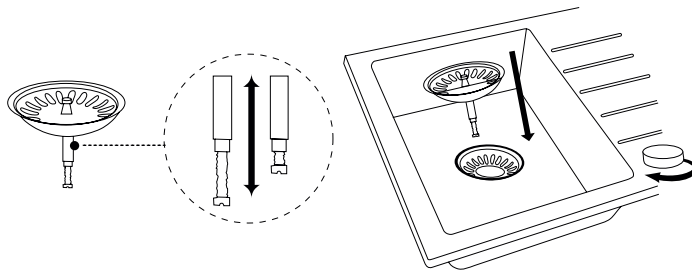
\* w zależności od zamówienia



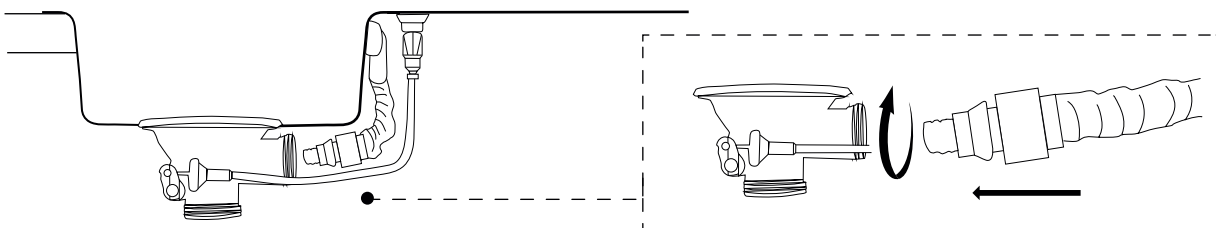
2 Dokręć ścięno od spodu pokrętki



3 Ustaw odpowiednią długość śruby sitka



## 6.4. ŁĄCZENIE RURY PRZELEWU Z ODPIYWEM



EN 6.2. INSTALLATION OF TRAPS / 2. Tighten with a screwdriver or coin / 6.3. INSTALLATION OF DRAIN FOR AUTOMATIC STOPPER / 1. Fit the knob in the hole / \*Depending on order / 2. Tighten the linkage on the underside of the knob / 3. Set the correct length of the strainer screw / 6.4. CONNECTION OF OVERFLOW PIPE TO THE DRAIN

HU 6.2. LEFOLYÓK BESZERELÉSE / 2. Húzza meg egy csavarhúzóval vagy egy érmevel! / 6.3. AUTOMATA LEERESZTŐDUGÓ ÖSSZESZERELÉSE / 1. Helyezze a gombot a furatba! / Megrendeléstől függően / 2. Húzza meg a csatlakozást a gomb alján! / 3. Állítsa be a szűrő csavarjának megfelelő hosszúságát! / 6.4. A TÚLFOLYÓSÓ ÉS A LEFOLYÓ CSATLAKOZTATÁSA

RO 6.2. ADUNAREA FLUXURILOR / 2. Strângeți cu o surubelniță sau cu o monedă / 6.3. ASAMBLARE AUTOMATĂ A PLUGELOR / 1. Montați butonul în gaură / \*În funcție de comandă / 2. Strângeți legătura de pe partea inferioară a butonului. / 3. Setati lungimea corectă a surubului de filtrare / 6.4. ÎMBRÂNCAREA CONDUȚIEI DE DEBORDARE CU PUTERE

DE 6.2. MONTAGE VON ABFLÜSSEN / 2. Mit einem Schraubenzieher oder einer Münze festziehen / 6.3. MONTAGE DES ABFLUSSES DER AUTOMATISCHEN STÖPSELN / 1. Installieren Sie den Hebel/Knopf im Loch / \*In Abhängigkeit vom Auftrag / 2. Ziehen Sie die Zugstange von der Unterseite des Knopfes aus fest / 3. Stellen Sie die richtige Länge der Siebschraube ein / 6.4. VERBINDUNG DES ÜBERLAUF-ROHRS MIT DEM ABFLUSS

CZ 6.2. Montáž odtoku / 2. Utáhněte šroubovákem nebo mincí / 6.3. Montáž automatického uzávěru / 1. Namontujte uzávěr na otvor / \*Podle objednávky / 2. Utáhněte spojovací lanko ze spodní části uzávěru / 3. Nastavte správnou délku šroubu sítky / 6.4. Spojení průtokové trubky s odtokem

PT 6.2. INSTALAÇÃO DOS DRENOS / 2. Apertar com uma chave de fendas ou uma moeda / 6.3. MONTAGEM DO GATILHO DA ROLHA AUTOMÁTICA / 1. Instalar o manipulador no orifício / \*Consoante a encomenda / 2. Apertar a ligação na parte inferior do manipulador / 3. Ajustar o comprimento correto do parafuso do filtro / 6.4. LIGAÇÃO DO TUBO DE TRANSBORDO AO ESCOAMENTO

FR 6.2. FIXATION DES SORTIES / 2. Vissez avec un tournevis ou une pièce de monnaie / 6.3. FIXATION DE LA BONDE AUTOMATIQUE / 1. Installez le bouton dans le trou / \*Dépend de la commande / 2. Serrez l'huban au bas du bouton / 3. Ajustez la bonne longueur de la vis de la crépine / 6.4. RACCORDE LE TUYAU D'ÉVACUATION AVEC LA SORTIE

SK 6.2. Montáž odtoku / Utiahnite skrutkovačom alebo mincou / 6.3. Montáž automatického uzávěru / 1. Zamontujte uzávěr na otvore / \*Podľa objednávky / 2. Utiahnite spojovacie lanko zo spodnej časti uzávěru / 3. Nastavte správnu dĺžku skrutky sítky / 6.4. Spojenie prietokovej rúry s odtokom

SR 6.2. МОНТАЖА ОДВОДА / 2. Затегните шрафцигером или кованицом / 6.3. МОНТАЖА ОТПУШТАЧА АУТОМАТСКОГ ЧЕПА / 1. Поставите потисну шишку у отвор / \*зависно од наруѣбе / 2. Затегните потисну шишку са доње стране ручице / 3. Подесите одговарајућу дужину вијка мрежице / 6.4. СПАЈАЊЕ ЦЕВИ СА ОДВОДОМ

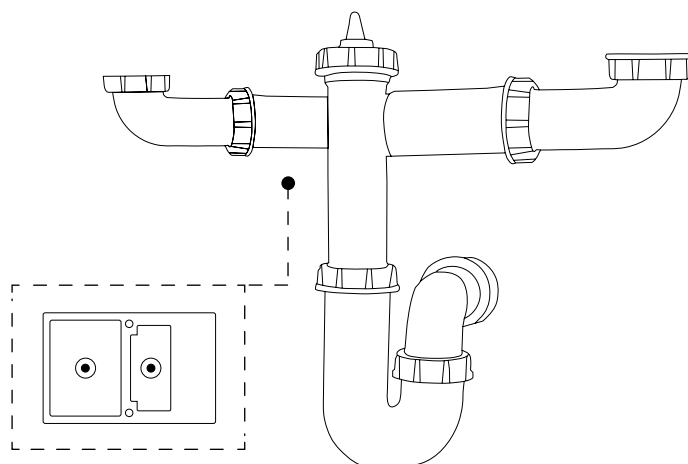
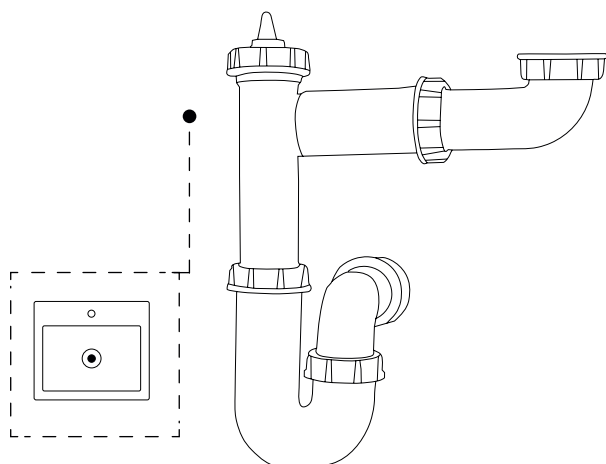
IT 6.2. MONTAGGIO DEGLI SCARICHI / 2. Serrare con un cacciavite o una moneta. / 6.3. INSTALLAZIONE DELLO SCARICO E DEL TAPPO AUTOMATICO / 1. Inserire la manopola nel foro / \*A seconda dell'ordine / 2. Serrare il leveraggio sul lato inferiore della manopola. / 3. Impostare la lunghezza corretta della vite del filtro / 6.4. COLLEGAMENTO DEL TUBO DEL TROPPIENO ALLO SCARICO

ES 6.2. MONTAJE DE LOS DESAGÜES / Apriete con un destornillador o una moneda / 6.3. MONTAJE DEL DESAGÜE DEL TAPON AUTOMÁTICO / 2. Encaje el pomo en el orificio / \*En función del pedido. / 2. Apriete la unión en la parte inferior del pomo / 3. Ajuste la longitud correcta del tornillo del colador / 6.4. CONEXIÓN DE DEL TUBO DEL REBOSADERO CON EL DESAGÜE

BG 6.2. МОНТАЖ НА ОТТИЧАНЕТО / 2. Затегнете с отвертка или монета / 6.3. МОНТАЖ НА ОТПУШТАЧ ЗА АВТОМАТИЧНА ТАПА / 1. Поставете копчето в отвора / \*В зависимост от поръчката / 2. Затегнете връзката от долната страна на копчето / 3. Настройте правилната дължина на винта на утайника / 6.4. СВЪРЗАВАНЕ НА ПРЕЛИВНА ТРЪБА КЪМ КАНАЛА

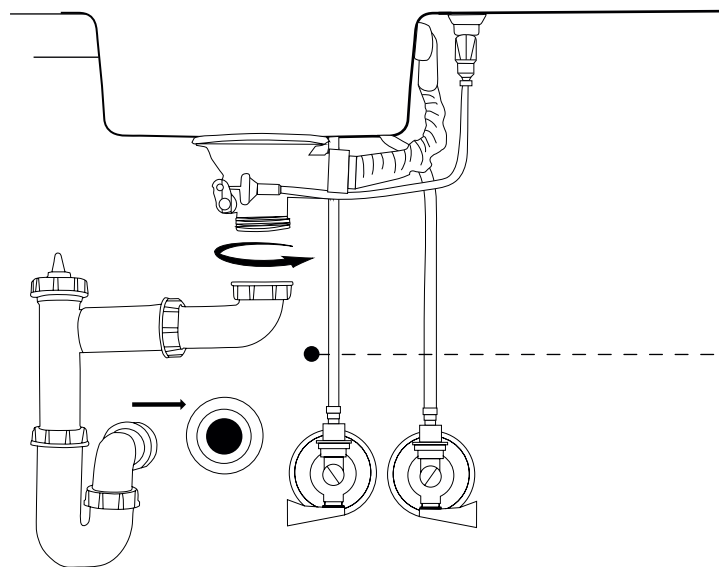
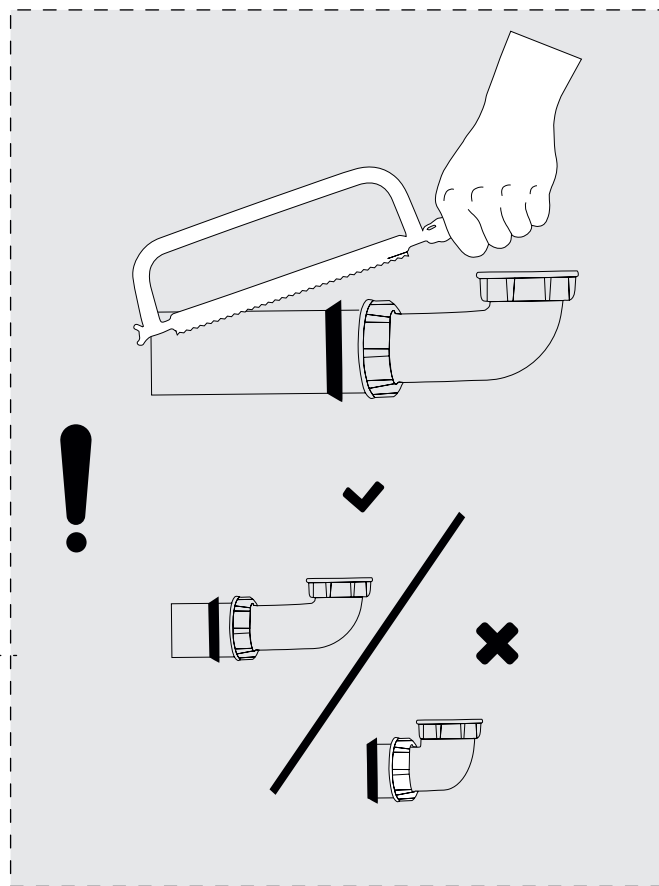
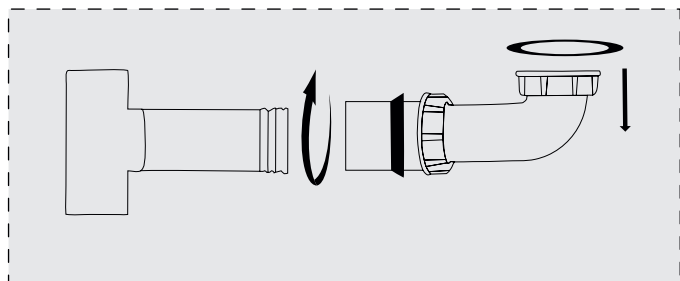
SI 6.2. NAMESTITVEV ODTOKOV / 2. Zategnite z izvijačem ali kovancem. / 6.3. NAMESTITVEV AVTOMATSKEGA ODTOKNEGA ZAMASKA / 1. Namestite gumb v luknjo / \*Odvino od naročila / 2. Zategnite povezavo na spodnji strani gumba. / 3. Nastavite pravilno dolžino. / 6.4. PRIKLJUČITEV PRLIVNE CEVI NA ODTOK

## 6.5. MONTAŻ SYFONU



**1** Połącz syfon ze zlewem i rurą odpływową.

**2** Dotnij za długie rury zostawiając zapas na uszczelkę.



EN 6.5. INSTALLATION OF THE WATER TRAP / 1. Connect the water trap to the sink and the waste pipe. / 2. Cut the pipe too long leaving an allowance for the gasket.

HU 6.5. SZIFON ÖSSZESZERELÉSE / 1. Csatlakoztassa a szifont a mosogatóhoz és a szennyvízvezetékhez! / 2. Vágja a csövet hosszabbra, hogy helyet hagyjon a tömítésnek!

RO 6.5. Montaj sifoniu / 1. Pripojte sifon k umyvadlu a odtokovému potrubiu. / 2. Prilíš dlhé rúrky odrežte a nechajte priestor na tesnenie.

DE 6.5. SIPHONMONTAGE / 1. Verbinden Sie den Siphon mit der Spüle und dem Abflussrohr. / 2. Schneiden Sie zu lange Rohre ab und lassen Sie dabei Spielraum für die Dichtung.

CZ 6.5. Montáž sifónu / 1. Pripojte sifon k dřezu a odpadní trubce. / 2. Příliš dlouhé trubky odřízněte a ponechte prostor pro těsnění.

PT 6.5. INSTALAÇÃO DO SIFÃO / 1. Ligar o sifão ao lava-loiça e ao tubo de descarga. / 2. Cortar os tubos demasiado compridos deixando uma folga para a junta.

FR 6.5. FIXEZ LE SIFON / 1. Raccordez le siphon avec l'évier et le tuyau d'évacuation / 2. Coupez les tuyaux trop longs en laissant une marge pour le joint.

SK 6.5. Montáž sifónu / 1. Pripojte sifón k umyvadlu a odtokovému potrubiu. / 2. Prilíš dlhé rúrky odrežte a nechajte priestor na tesnenie.

SR 6.5. МОНТАЖА СИФОНА / 1. Спoјите сифон са судопером и одводном цеви. / 2. Скратите предугачке цеви, уз остављање вишка за заптивку.

IT 6.5. INSTALLAZIONE DEL SIFONE / 1. Collegare il sifone al lavello e il tubo di scarico. / 2. Tagliare il tubo troppo lungo lasciando un margine per la guarnizione.

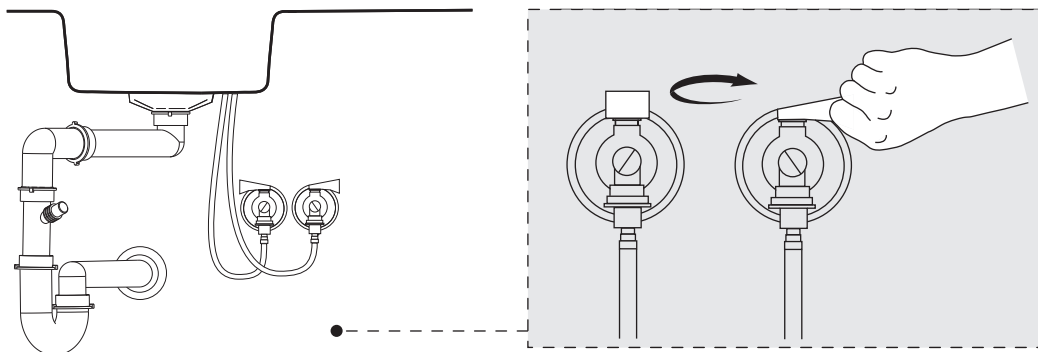
ES 6.5. MONTAJE DEL SIFÓN / 1. Conecte el colador al fregadero y al tubo de desagüe. / 2. Corte el tubo demasiado largo dejando un espacio para la junta.

BG 6.5. МОНТАЖ НА СИФОНА / 1. Свържете сифона за вода към мивката и отходната тръба. / 2. Отрежете малко по-дълго тръбата, като оставите резерв за уплътнението.

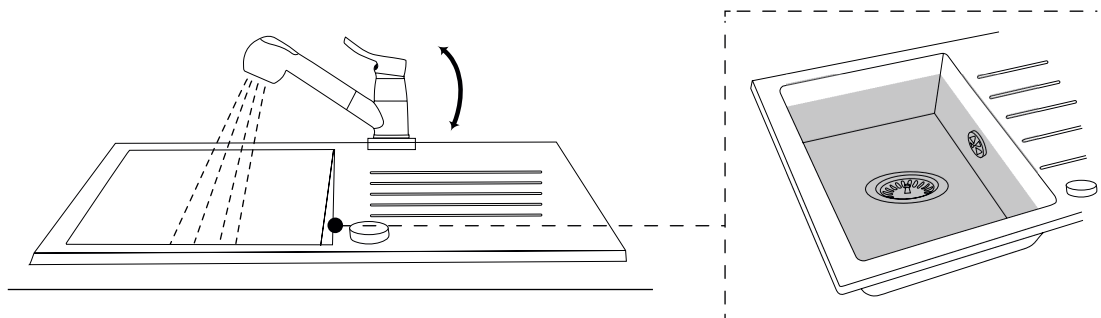
SI 6.5. NAMESTITEV SIFONA ZA VODO / 1. Priključite sifon za vodo na pomivalno korito in odtočno cev. / 2. Ko boste odrezali cevi, naj bodo malo daljše, tako da ostane dovolj rezerve za tesnilo.

## 6.6. SPRAWDZENIE SZCZELNOŚCI

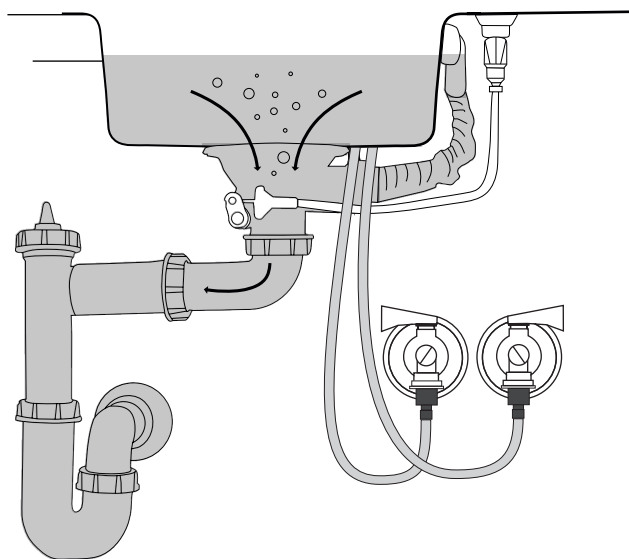
- 1 Odkręć zawór z ciepłą i zimną wodą.



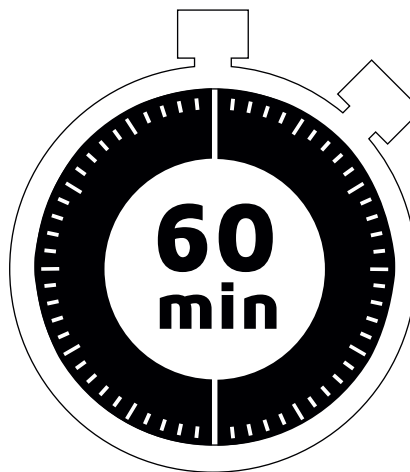
- 2 Wlej wodę powyżej przelewu, sprawdź szczelność przelewu górnego



- 3 Sprawdź szczelność syfonu i zaworów



- 4 Ponownie napełnij wodę, odczekaj aż silikon zwiąże.



EN 6.6. CHECK FOR LEAKS / 1. Unscrew the hot and cold water valves / 2. Pour water above the overflow, check the upper overflow for leaks / 3. Check the tightness of the water trap and valves / 4. Re-inject the water, wait for the silicone to set.

HU 6.6. SZIGETELÉS ELLENŐRZÉSE / 1. Csavard le a hideg- és melegvíz szelepet / 2. Tölts vizet a túlfolyónál magasabb szintig, és ellenőrizd le a felső túlfolyót! / 3. Ellenőrizd le a szifonok és a szelepek szigetelését / 4. Töltsd fel újra vízzel, és várd meg, amíg megköt a szilikon

RO 6.6. VERIFICARE DACĂ ESTE SUFICIENT DE STRĂNS / 1. Deschideți robinetul cu apă caldă și rece / 2. Se toarnă apa în chiuvetă verificați etanșeitatea deversorului superior / 3. Verificați sifonul și supapele pentru scurgeri / 4. Umpleți din nou apa, așteptați să se întărească siliconul.

DE 6.6. DICHTIGKEITSKONTROLLE / 1. Den Ventil mit warmen und kalten Wasser abdrehen. / 2. Wasser oberhalb des Überlaufes eingießen, die Dichtigkeit des oberen Überlaufes prüfen. / 3. Dichtigkeit des Siphons und von Ventilen prüfen. / 4. Wiederum das Wasser auffüllen, abwarten bis sich der Silikon verbindet.

CZ 6.6. KONTROLA TĚSNOSTI / 1. Pustite studenou a teplou vodu / 2. Napustite vodu po horný okraj přepladu / 3. Skontrolujte těsnost sifonu a uzavěru / 4. Znovu napustite vodu a počkejte až silikon zaschne

PT 6.6. CONTROLLO DAS FUGAS / 1. Desapertar a válvula de água quente e fria. / 2. Verter água por cima do transbordo, verificar se há fugas no transbordo superior / 3. Verificar o sifão e as válvulas quanto a fugas / 4. Voltar a injetar a água, aguardar a presa do silicone 60 minutos

FR 6.6. VÉRIFICATION D'ÉTANCHÉITÉ / 1. Ouvrez la vanne de l'eau chaude et l'eau froide / 2. Versez de l'eau dans l'évier / 3. Vérifiez l'étanchéité du siphon et des vannes / 4. Reversez de l'eau dans l'évier, attendez que le silicone prenne

SK 6.6. KONTROLA TESNOSTI / 1. Pustite studenú a teplú vodu / 2. Napustite vodu po horný okraj prepadu / 3. Skontrolujte tesnosť sifónu a uzavärov / 4. Znovu napustite vodu a počkajte až silikon zaschne

SR 6.6. ПРОВЕРА НЕПРОПУШТАЊА / 1. Отворите вентил са топлим и хладном водом. / 2. Сипајте воду изнад прелива, проверите непропуштање горњег прелива. / 3. Проверите непропуштање сифона и вентила. / 4. Поновно пустите воду, док се силикон не веже. 60 МИН.

IT 6.6. CONTROLLO DELLA TENUTA / 1. Aprire la valvola dell'acqua calda e fredda / 2. Riempire con acqua oltre il troppopieno, controllare la tenuta del troppopieno superiore. / 3. Controllare la tenuta del sifone e delle valvole / 4. Versare nuovamente l'acqua, attendere che il silicone tiri.

ES 6.6. MONTAJE DEL SIFÓN / 1. Abre la válvula del agua caliente y fría / 2. Vierte agua por encima del rebosadero, comprueba la estanqueidad del rebosadero superior / 3. Comprueba la estanqueidad del sifón y las válvulas / 4. Vuelve a llenar de agua, espera hasta que la silicona se seque.

BG 6.6. ПРОВЕРКА ЗА НАЛИЧИЕ НА ТЕЧОВЕ / 1. Отворете кранчетата с топла и студена вода / 2. Налейте вода над преливника, проверете горния преливник за течове / 3. Проверете плътността на сифона и спирателните кранчета / 4. Впръснете отново водата, изчакайте силиконът за фиксиране

SI 6.6. PREVERJANJE TESNOSTI / 1. Odvijte ventila za toplo in hladno vodo / 2. Nalijte vodo nad preliv, preverite, ali zgornji preliv pušča. / 3. Preverite tesnost sifona za vodo in ventilov. / 4. Ponovno napolnite z vodo, počakajte, da se silikon strdi.

# Dziękujemy za zakup Naszych produktów i gratulujemy najlepszego wyboru!

**Dbamy o najwyższą jakość naszego produktu. Stawiamy sobie za cel, aby produkt był przykładem potwierdzenia skuteczności naszej technologii i procedur jakości. Chcemy, by zlew służył naszym klientom latami, ale jak wszystko co trwałe, wymaga odpowiedniej pielęgnacji.**

**Dowiedz się jak pielęgnować zlew Primagran, by cieszyć się nim 35 lat i dłużej:**

\*Do czyszczenia zlewu nie używaj ściernych ani metalowych czyszczyków, gdyż może to spowodować ścieranie się powierzchni zlewozmywaka i zwiększyć jego podatność na zabrudzenia i odbarwienia. Zlewozmywak po każdym użytkowaniu umyj ciepłą wodą z płynem do mycia naczyń oraz miękką ściereczką i co bardzo istotne wytrzyj go do sucha celem uniknięcia osadzania się kamienia zawartego w wodzie.

\*W celu zabezpieczenia przed nadmiernym zabrudzeniem zlewozmywaka zaleca się raz w tygodniu przesmarować jego powierzchnię olejem jadalnym.

\*Raz w tygodniu stosuj dostępny na stronie internetowej Primagran preparat do impregnacji zlewozmywaków według poniższej instrukcji:

1. Zlewozmywak należy umyć płynem do mycia naczyń za pomocą czystego zmywaka. Po umyciu słucać wodą i wytrzeć do sucha.
2. Następnie całą powierzchnię zlewozmyka spryskać impregnatem, tak aby na jego powierzchni powstał cienki film.
3. Po upływie 10 minut zlewozmywak należy wytrzeć do sucha ręcznikiem papierowym.

Postaraj się powtarzać opisaną procedurę raz w tygodniu, by cieszyć się w pełni wypielęgnowanym zlewem Primagran.

Sprawdź poniżej czego nie należy robić z naszymi zlewami:

\*Nie stawiaj bardzo gorących (o temperaturze powyżej 300°C) garnków, patelni i innych przedmiotów bezpośrednio na powierzchni zlewu, sugerujemy korzystanie z podstawki przeznaczonej do gorących naczyń.

\*Nie wrzucaj ciężkich lub ostrych przedmiotów do zlewu, gdyż może to spowodować uszkodzenie. Przestrzegamy również przed krojeniem bezpośrednio na powierzchni zlewu.

EN Thank you for purchasing our products and congratulations on your best choice! We care about the highest quality of our product. We aim to make our product an example of the effectiveness of our technology and quality procedures. We want our sinks to serve our customers for years, but like anything durable, they need proper care. Find out how to care for your Primagran sink and enjoy it for 35 years and more:

\*Do not use abrasive cleaners or metal scourers as this can cause abrasion on the surface of the sink and make it more susceptible to dirt and discolouration. The sink should be cleaned with warm water, washing-up liquid and a soft cloth after every use and, what is very important, it should be wiped dry to avoid limescale deposits in the water.

\*In order to prevent the sink from getting too dirty, it is recommended to grease its surface with edible oil once a week.

\*The sink should be treated once a week with an impregnating agent available from Primagran according to the following instructions:

1. Wash the sink thoroughly with a clean dishwasher and washing-up liquid. After washing, rinse thoroughly with water and wipe dry.
2. The entire surface of the sink is then sprayed with impregnant so that a thin layer of impregnant forms on its surface.
3. After 10 minutes the sink should be wiped dry with a paper towel. Repeat the procedure once a week to enjoy a fully treated Primagran sink.

Please see below what not to do with our sinks:

\*Do not place very hot pots, pans or other objects directly on the sink, we suggest using a hot pan support.

\*Do not drop heavy or sharp objects into the sink as this may damage it. We also caution against cutting directly on the sink surface.

HU Köszönjük, hogy a mi termékünket vásároltad meg, és gratulálunk kitűnő választásodhoz!

Ügyelünk arra, hogy termékeink a legmagasabb minőségűek legyenek. Célunk, hogy termékünk igazolja, hogy az általunk alkalmazott technológia és minőségellenőrzési eljárás a legmagasabb minőségű. Azt szeretnénk, hogy a mosogató hosszú éveken át szolgálja vásárlóinkat, de mint minden, ami tartós, ez is megfelelő ápolást igényel.

Ismerkedj meg a Primagran mosogató karbantartási igényeivel, hogy 35 évig vagy akár annál is tovább örömmel használhadd: \*A mosogató tisztításához ne használj csiszoló vagy fém felületű tisztítókat, mert az ledörzsölheti a mosogató felületét, és növelheti a szennyeződéseknek és elszíneződésnek való kitézettségét. A mosogatót minden használat után mosd le meleg vízzel, mosogatószerrrel és puha törölközővel, és ami nagyon fontos, töröld szárazra, hogy elkerüld a vízkő lerakódását.

\*A mosogató túlzott elszennyeződésének a megakadályozása érdekében ajánlott hetente egyszer étolajjal bekenni a felületét.

\*Hetente egyszer használd a Primagran weboldalon található mosogató impregnáló készítményt az alábbi utasítás szerint:

1. A mosogatót alaposan be kell kenni tisztá, mosogatószerez szivacsával. Mosás után alaposan le kell öblíteni vízzel, és szárazra kell törölni.
2. Ezt követően a mosogató teljes felületét be kell fújni impregnálóval úgy, hogy a felületén finom réteg keletkezzen.
3. 10 percig hagyj hatni, majd papírtörölkővel töröld szárazra.

Lehetőleg hetente egyszer végezd el ezt a műveletet Primagran mosogatót teljeskörű ápolása céljából. Nézd meg, mit nem szabad tenni mosogatóinkkal: \*Ne tegyél nagyon forró (300C fölötti hőmérsékletű) edényeket, serpenyőket, sütőlapokat vagy egyéb tárgyakat közvetlenül a mosogató felületére, javasoljuk, hogy használj forró edényekhez való alátétet.

\*Ne dobj nehéz vagy éles tárgyakat a mosogatóba, mert azok kárt tehetnek a mosogatóban. Nem javasoljuk a közvetlenül a mosogató felületén történő vágást sem.

RO Vă mulțumim pentru achiziționarea produselor noastre și felicitări pentru cea mai bună alegere!

Ne pasă de cea mai înaltă calitate a produsului nostru. Scopul nostru este de a face din produsul nostru un exemplu de confirmare a eficienței tehnologiei noastre și a procedurilor de calitate. Vrem ca chiuveta să servească clienții noștri ani de zile, dar, ca orice lucru durabil, necesită o îngrijire adecvată. Aflați cum să aveți grijă de o chiuvetă Primagran pentru a vă bucura de ea timp de 35 de ani și mai mult:

\*Nu utilizați detergenți abrazivi sau metalici pentru a curăța chiuveta, deoarece acest lucru poate provoca abraziunea suprafeței chiuvetei și poate crește susceptibilitatea la murdărie și decolorare. După fiecare utilizare, spălați chiuveta cu apă caldă, lichid de spălat și o cârpă moale și, foarte important, uscați-o pentru a evita depunerile de calcar în apă. \*Pentru a preveni murdăria excesivă a chiuvetei, se recomandă ungerea suprafeței acesteia cu ulei de gătit o dată pe săptămână.

\*Utilizați preparatul pentru chiuvete de impregnare disponibile pe site-ul Primagran o dată pe săptămână, conform instrucțiunilor de mai jos:

1. Spălați bine chiuveta cu o cârpă de vase curată și lichid de spălat. După spălare, clătiți bine cu apă și ștergeți-l uscat.
  2. Apoi întreaga suprafață a chiuvetei este presărată cu agentul de impregnare, astfel încât pe suprafața sa se formează un strat subțire de agent de impregnare.
  3. După 10 minute, uscați chiuveta cu un prosop de hârtie. Încercați să repetați această procedură o dată pe săptămână pentru a vă bucura de o chiuvetă Primagran complet îngrijită. Verificați mai jos ce nu trebuie să faceți cu chiuvetele noastre.
- \*Nu așezați vase, țigări și alte articole foarte fierbinți (peste 300C) direct pe suprafața chiuvetei, vă sugerăm să folosiți un suport conceput pentru vase fierbinți. \*Nu aruncați obiecte grele sau ascuțite în chiuvetă, deoarece acestea le poate deteriora. De asemenea, îl frecăm direct pe suprafața chiuvetei înainte de tăiere.

**DE** Vielen Dank für den und herzlichen Glückwunsch zu Ihrer besten Wahl! Wir legen Wert auf die hervorragende Qualität unserer Produkte. Wir haben uns zum Ziel gesetzt, mit unserem Produkt die Wirksamkeit unserer Technologie- und Qualitätsverfahren zu bestätigen. Wir möchten, dass die Spüle unseren Kunden jahrelang dient, aber wie alles, was dauerhaft ist, eine angemessene Pflege erfordert. Finden Sie heraus wie Sie die Primagrän Spüle pflegen sollen, um sie 35 Jahre und mehr zu genießen.

- \* Verwenden Sie keine Scheuer- oder Metallreiner, um die Spüle zu putzen, weil dies zu einem Abrieb der Spüleoberfläche führen kann und die Anfälligkeit für Schmutz und Verfärbung erhöht. Nach jedem Gebrauch sollte die Spüle mit warmem Wasser, Spülmittel und einem weichen Tuch gewaschen werden und was sehr wichtig ist, wischen Sie es trocken, um die Kalkflecken zu vermeiden.
- \* Damit die Spüle nicht schmutzig wird, wird es empfohlen, die Oberfläche einmal in der Woche mit Öl zu bestreichen.
- \* Verwenden Sie einmal pro Woche die auf der Primagrän-Website verfügbare Imprägniermittel für Granitspülen gemäß den folgenden Anweisungen:
  1. Das Spülbecken sollte gründlich mit einem sauberen Spülmittel gereinigt werden. Nach dem Waschen mit Wasser spülen und trocken wischen.
  2. Dann wird die gesamte Oberfläche der Spüle mit Imprägnierung besprüht, so dass eine dünne Schicht auf Ihrer Oberfläche verbleibt.
  3. Nach 10 Minuten sollte die Spüle mit einem Papierhandtuch trockengewischt werden. Versuchen Sie, das beschriebene Prozedur einmal in der Woche zu wiederholen, um die gepflegte Primagrän-Spüle zu genießen. Prüfen Sie unten, was Sie mit unseren Spülen nicht tun sollten:
- \* Stellen Sie keine sehr heißen Töpfe (über 300°C) und Pfannen direkt auf die Oberfläche der Spüle. Wir empfehlen die Verwendung eines Ständers für heiße Töpfe.
- \* Werfen Sie keine schweren oder scharfen Objekte in die Spüle, da dies zu Schäden führen kann. Wir warnen auch vor dem Schneiden direkt auf der Oberfläche der Spüle.

**FR** Merci pour votre commande . Vous avez fait le bon choix! Nous nous soucions de la plus haute qualité de notre produit. Notre objectif est que notre produit soit un exemple confirmant l'efficacité de notre technologie et de nos procédures de qualité.

Nous voulons que notre évier serve à nos clients des années. Néanmoins, comme tous les objets durables, il nécessite des soins appropriés.

Découvrez comment prendre soin de votre évier PrimaGrän pour en profiter jusqu'à 35 ans:

- \* Pour nettoyer votre évier, n'utilisez pas de nettoyeurs abrasifs ou métalliques. Cela pourrait provoquer une abrasion de la surface de l'évier et le rendre plus sensible à la saleté et à la décoloration. Après chaque utilisation, lavez votre évier à l'eau tiède avec du liquide vaisselle et à l'aide d'un chiffon doux. Essayez—le pour éviter les dépôts de calcaire.
- \* Afin de préserver votre évier contre la saleté excessive, il est recommandé de lubrifier sa surface avec de l'huile alimentaire.
- \* Une fois par semaine, utilisez l'imprégnat pour éviers, disponible sur notre site Primagrän.fr.

Pour cela suivez les instructions ci—dessous :

1. Lavez soigneusement votre évier à l'aide de liquide vaisselle. Rincez abondamment et essuyez.
2. Pulvérissez toute la surface avec l'imprégnat afin de laisser un film léger sur sa superficie.
3. Après 10 minutes, essayez votre évier avec un essuie—tout. Pour profiter pleinement de l'évier PrimaGrän parfaitement entretenu, répétez la procédure ci-dessus au moins une fois par semaine.

Ce qu'il ne faut pas faire avec nos éviers :

- \* Ne posez pas de casseroles, poêles ou autres objets chauds (à une température supérieure à 300°C) directement sur la surface de l'évier. Nous vous conseillons d'utiliser un sous-plat conçu pour les plats chauds.
- \* Ne jetez pas d'objets lourds ou tranchants dans l'évier. Nous vous conseillons de ne rien couper directement à la surface de l'évier afin d'éviter des dommages.

**IT** Grazie per aver acquistato i nostri prodotti e per aver scelto la qualità! Intraprendiamo ogni sforzo per realizzare prodotti di altissima qualità. Il nostro obiettivo è quello di creare un prodotto che confermi l'efficacia delle nostre tecnologie e delle nostre procedure di qualità. Vogliamo che i nostri clienti possano utilizzare il lavello negli anni avvenire, tuttavia, come tutto ciò che è durevole, il lavello richiede una cura adeguata.

Scopri come prenderti cura del lavello Primagrän, per poter godere della sua qualità per 35 anni e più:

- \* Non utilizzare detergenti abrasivi o spazzole metalliche per pulire il lavello, ciò potrebbe causare abrasioni della superficie del lavello e aumentare la suscettibilità allo sporco e allo scolorimento. Dopo ogni utilizzo lavare il lavello con acqua tiepida, detersivo per stoviglie e un panno morbido e, cosa molto importante, asciugare il lavello per evitare il depositarsi del calcare contenuto nell'acqua.
- \* Per evitare un eccessivo depositarsi di sporco nel lavello, una volta la settimana si consiglia di trattare le superfici del lavello con olio commestibile.
- \* Una volta la settimana applicare il preparato impregnante per lavelli disponibile sul sito web Primagrän, seguendo le seguenti istruzioni:
  1. Lavare accuratamente il lavello con una spugnetta pulita con detersivo per stoviglie. Dopo il lavaggio, sciacquare accuratamente con acqua e asciugare.
  2. Quindi spruzzare l'impregnante sull'intera superficie del lavello, in modo che una pellicola sottile rimanga sulla sua superficie.
  3. Dopo 10 minuti asciugare il lavello con un panno di carta.

Per prendersi cura del lavello Primagrän, cerca di ripetere la procedura sopradescritta una volta la settimana.

Scopri cosa non è consentito fare nei nostri lavelli:

- \* Non posizionare direttamente sulla superficie del lavello pentole, padelle e altri oggetti molto caldi (a temperatura superiore ai 300°C), si consiglia l'utilizzo di una protezione progettata per pentole calde.
- \* Non gettare oggetti pesanti o affilati nel lavello, in quanto ciò potrebbe danneggiarne la superficie. Non tagliare direttamente sulla superficie del lavello.

**SI** Zahvaljujemo se vam za nakup naših izdelkov in vam čestitamo za najboljšo izbiro! Skrbimo za najvišjo kakovost naših izdelkov. Naš cilj je, da izdelek predstavlja primer učinkovitosti naše tehnologije in postopkov kakovosti. Zelimo si, da bi naša pomivalna korita našim strankam služila več let, vendar kot vse trajne stvari tudi ta potrebujejo ustrežno nego.

Izvedite, kako skrbeti za pomivalno korito Primagrän, da boste v njem uživali 35 let in več:

- \* Ne uporabljajte abrazivnih čistil ali kovinskih spiralnih mrežic, saj lahko poškodujejo površino pomivalnega korita in ga naredijo bolj dovzetnega za umazanje in razbarvanje. Po vsaki uporabi umijte pomivalno korito s toplo vodo, pomivalnim sredstvom in mehko krpo ter, kar je zelo pomembno, obrišite ga do suhega, da preprečite nastajanje vodnega kamna.
- \* Da bi pomivalno korito zaščitili pred prekomernim umazanjem, priporočamo, da njegovo površino enkrat tedensko namažete z jedilnim oljem.
- \* Enkrat na teden uporabite impregnacijski izdelek za pomivalna korita, ki je na voljo na spletni strani Primagrän, v skladu z naslednjimi navodili:
  1. Pomivalno korito operite s čisto gobico in pomivalnim sredstvom. Po pranju ga sperite z vodo in obrišite do suhega.
  2. Nato celotno površino pomivalnega korita poprsite z impregnacijskim sredstvom, da nastane tanek film.
  3. Po 10 minutah pomivalno korito obrišite do suhega s papirnato brisačo.

Postopek ponovite enkrat na teden, da boste lahko uživali v popolnoma trehtrajnem pomivalnem koritu Primagrän.

Spodaj si ogledite, česa ne smete početi z našimi pomivalnimi koriti:

- \* Ne postavljajte zelo vročih loncev, ponev ali drugih predmetov neposredno v pomivalno korito, priporočamo uporabo podstavka za vroče posode.
- \* Ne puščajte težkih ali ostrih predmetov v pomivalno korito, saj ga lahko poškodujejo.

Prav tako odsvetujemo rezanje neposredno na površini pomivalnega korita.

**CZ** Děkujeme za nákup našich produktů a gratulujeme k výběru nejlepšího produktu. Dbáme o nejvyšší kvalitu našich produktů. Naším cílem je, aby naše produkty byly příkladem potvzrčujícím naši skvělou technologii a kvalitu.

Naučte se, jak pečovat o dřet Primagrän, abyste si ho mohli uživat po dobu 35 let a déle.

- \* K čištění dřezu byste neměli používat drátěné houby, ani metalové kartáče, nakolik to může poškodit povrch dřezu a tím bude dřez náchylnější na zabarvení a usazování nečistot. Dřez po každém použití omijte teplou vodou a jarem pomocí měkké houby. Velmi důležité je utřít dřez do sucha, aby se na něm neusazoval vodní kámen.
- \* Pro lepší zabezpečení dřezu se doporučuje ho jednou týdně přetrít stolním olejem.
- \* Jednou týdně použijte dostupný na naší internetové stránce Primagrän impregnat, postupujte podle instrukce níže.
  1. Dřez pořádně umyjte pomocí houby s jarı s vodou. Po umytí ho důkladně opláchněte vodou a otřete dosucha.
  2. Následně celý povrch dřezu nastříkejte impregnátem, tak, aby vznikla souvislá vrstva.
  3. Po 10 minutách otřete dřez dosucha papírovou utěrkou. Proceduru opakujte jednou týdně, abyste mohli těšit dřezem dlouhá léta.
- \* Zkontrolujte níže, co nedělat s dřezem Primagrän:
  - \* Neodkládejte horké předměty (nad 300 stupňů) - hrnce, pánve a jiné na povrch dřezu. Používejte podložky pod horké hrnce.
  - \* Neházejte do dřezu ostré předměty - např. nože, které mohou poškodit jeho povrch. Rovněž se vyvarujte krájení přímo na dřezu.

**SK** Ďakujeme za nákup našich produktov a gratulujeme k výberu najlepších produktov. Dbáme o najvyššiu kvalitu našich produktov. Naším cieľom je, aby naše produkty boli príkladom potvzrčujúcim našu skvelú technológiu a kvalitu.

Naučte sa, ako sa starať o drevo Primagrän, aby ste sa ním mohli tešiť 35 rokov a ešte dlhšie.

- \* Na čistenie drezu by ste nemali používať drôtené špongie, ani metalové kefy, nakolko to môže poškodiť povrch drezu a tým bude drež náchylnější na zafarbenia a usadzovanie nečistôt. Drež po každom použití umyte teplou vodou a jarou pomocou mäkkej špongie. Velmi dôležité je utrieť drež do sucha, aby sa na ňom neusadzoval vodný kameň.
- \* Pre lepšie zabezpečenie drezu sa odporúča ho raz týždenne pretrieť stolovým olejom.
- \* Raz týždenne používajte dostupný na našej internetovej stránke Primagrän impregnat podľa inštrukcie nižšie.
  1. Drež poriadne umyte pomocou špongie s jarou a vodou. Po umytí ho dôkladne umyte vodou a utrite dosucha.
  2. Následne celý povrch drezu nastriekajte impregnátom, tak, aby vznikla súvislá vrstva.
  3. Po 10 minútach utrite drež dosucha papierovou utierkou. Procedúru opakujte raz týždenne, aby ste sa mohli tešiť drezom dlhé roky.
- \* Skontrolujte nižšie, čo nerobiť s drezom Primagrän:
  - \* Neodkladajte horúce predmety (ponad 300 stupňov) - hrnce, panvice a iné na povrch drezu. Používajte podložky pod horúce hrnce.
  - \* Nehádzajte do drezu ostré predmety - napr. nože, ktoré môže poškodiť jeho povrch. Takisto sa vyvarujte krájania priamo na dreze.

**ES** ¡Gracias por comprar nuestros productos y enhorabuena por realizar la mejor elección! Velamos por la más alta calidad de nuestro producto. Nos proponemos como objetivo que nuestro producto sea un ejemplo de confirmación de la eficacia de nuestra tecnología y procedimientos de calidad. Queremos que el fregadero sirva a nuestros clientes durante años, pero, como todo lo duradero, precisa el debido cuidado.

Descubre cómo cuidar el fregadero Primagrän para disfrutar de él 35 años o más:

- \* Para limpiar el fregadero no utilices estropajos abrasivos ni metálicos, ya que esto puede provocar el desgaste de la superficie del fregadero e incrementar su susceptibilidad a la suciedad y el descoloramiento. Limpia el fregadero tras cada uso con agua templada, líquido lavavajillas y un paño suave y, algo muy importante, sécalo bien para evitar el depósito de la cal contenida en el agua.
- \* Para proteger el fregadero de una suciedad excesiva se recomienda engrasar su superficie una vez a la semana con aceite comestible.
- \* Utiliza una vez a la semana el preparado para la impregnación de fregaderos disponible en la página web de Primagrän según las siguientes instrucciones:
  1. El fregadero debe limpiarse bien con un trapo limpio y líquido lavavajillas. Tras la limpieza enjuagar bien con agua y secar.
  2. A continuación rociar toda la superficie del fregadero con el impregnante de manera que quede en su superficie una película delgada.
  3. Transcurridos 10 minutos se debe secar el fregadero con un papel de cocina.

Intenta repetir el procedimiento descrito una vez a la semana para disfrutar de un fregadero Primagrän totalmente cuidado.

Comprueba a continuación lo que no debe hacerse con nuestros fregaderos:

- \* No dejes ollas, sartenes ni otros objetos muy calientes (a una temperatura de más de 300°C) directamente sobre la superficie del fregadero. Sugerimos utilizar una base destinada para recipientes calientes.
- \* No arrojés objetos pesados o afilados al fregadero, ya que esto puede provocar daños en este. También recomendamos no cortar directamente sobre la superficie del fregadero.

**PT** Obrigado por adquirir os nossos produtos e parabéns pela sua melhor escolha! Preocupamo-nos com a máxima qualidade do nosso produto. O nosso objetivo é fazer do produto um exemplo da eficácia da nossa tecnologia e dos nossos procedimentos de qualidade. Queremos que o lava-loica sirva os nossos clientes durante anos, mas, como tudo o que é duradouro, precisa de cuidados adequados. Descubra como cuidar do lava-loica Primagrän para o desfrutar durante 35 anos ou mais. \*Não utilize produtos de limpeza abrasivos ou metálicos para limpar o lava-loica, uma vez que isso pode causar abrasão na superfície do lava-loica e torná-lo mais suscetível à manchas e descoloração. Lave o lava-loica após cada utilização com água morna, detergente da loica e um pano macio e muito importante, seque-o para evitar depósitos de calcário. \*Recomenda-se untar a superfície do lava-loica uma vez por semana com óleo alimentar para a proteger da sujidade excessiva. \*Aplicar uma vez por semana, disponível no sítio Web da Primagrän, um produto de impregnação para lava-loicas. Siga as instruções seguintes: 1. Lave o lava-loica com um esfregão limpo e detergente para a loica. Após a lavagem, enxaguar com água e secar com um pano. 2. Em seguida, pulverizar toda a superfície do lava-loica com impregnante, de modo a formar uma película fina na superfície. 3. Após 10 minutos, secar o lava-loica com uma toalha de papel. Tente repetir o procedimento descrito uma vez por semana para desfrutar de um lava-loica Primagrän totalmente cuidado. Veja abaixo o que não fazer com os nossos lava-loica: \*Não colocar panelas, frigideiras e outros objectos muito quentes (mais de 300°C) directamente sobre a superfície do lava-loica, sugerimos a utilização de um suporte concebido para pratos quentes. \*Não deixe sobre os lava-loica objetos muito quentes, pois isso pode causar danos. Também não deve cortar directamente sobre a superfície do lava-loica.

**SR** Хвала Вам на куповини наших производа и честитамо на најбољем избору! Водимо рачуна о квалитету нашег производа. Наш циљ је да производ буде пример који потврђује ефикасност наше технологије и процедура квалитета. Желимо да судопера служа нашим клијентима годинама, али као и све што је трајно, захтева одговарајућу негу. Сазнај како да негујеш Примагран судоперу да би живио ау ној 35 година и дуже:

- \* За чишћење судопере немој користити абразивне или металне сунђере, јер то може изазвати абразивне површине судопере и повећати њену подложност на прљавње и промену боје. Судопер након сваке употребе оперите топлом водом, средством за прање судова и меким крпом, и што је веома важно, обришите га до сувот како бисте спречили таложње калемца из воде.
- \* Да бисте заштитили судоперу од претераног прљављена, препоручије се једном недељно премазати његову површину јестивим уљем.
- \* Једном недељно користите доступан на веб-страници Primagrän, препарат за импрегнацију судопера према упутству испод:
  1. Судопер треба операти помоћу чисте сунђерице и средстава за прање судова. Након прања испрати водом и обристати.
  2. Затим прскајте целу површину судопера импрегнацијом тако да на њој остане танак слој.
  3. Након истека 10 минута судопер обрисати папирнатим ручником. Покушајте да се понављање процедура једном седмично да бисте у потпуности уживали у негованом судоперу Примагран.

Проверите испод шта се не сме радити са нашим судоперима:

- \* Не стављајте врло вруће (са температуром преко 300°C) шерпе, таве и друге предмете директно на површину судопера; препоручујемо коришћење подметача намењеног за вруће посуђе.
- \* Не бацајте тешке или оштре предмете у судопер јер то може проузроковати оштећење. Такође упозоравамо да не режете храну директно на површину судопера.

**BG** Благодарим ви, че закупите нашите продукти и поздравления за най-добря избор! Ние се грижим за най-високото качество на нашия продукт. Нашата цел е да направим нашия продукт пример за потвърждаване на ефективността на нашата технология и процедури за качество. Искане нашите мивки да служат на клиентите ни дълги години, но както всяко трайно изделие, те се нуждаят от подходяща грижа.

Разберете как да се грижите за мивка Primagrän, за да я се наслаждавате в продължение на 35 години и повече:

- \* Не използвайте абразивни или метални средства за почистване на мивката, тъй като това може да доведе до износване на повърхността на мивката и да увеличи податливостта ѝ на замърсяване и обезцветяване. След всяка употреба измийте мивката с топла вода, ченост за миење и мек кърпа и, което е много важно, избършете я на сухо, за да избегнете отлагането на варовик съдържащ се във водата.
- \* За да се предотврати замърсяването на мивката, се препоръчва веднъж седмично да се намазва повърхността ѝ с хранително масло.
- \* Веднъж седмично прилагайте продукт за импрегниране на мивки, който се предлага на уебсайта на Primagrän, в съответствие със следните инструкции:
  1. Мивката трябва да се измие добре с чиста гъба с дръжка с препарат за миење на съдове. След измиване изплакнете обилно с вода и избършете до сухо.
  2. След това цялата повърхност на мивката се напръсква с импрегнат, така че върху нейната повърхност да се образува -тънък слой от импрегната.
  3. След 10 минути избършете мивката с хартиена кърпа.

Опитайте се да повторите тази процедура веднъж седмично, за да се насладите на напълно поддържана мивка Primagrän.

Проверете по-долу какво да не трябва да се прави с нашите мивки.

- \* Не поставяйте много горещи (с температура над 300°C) тенджери, тигани и други предмети директно върху повърхността на мивката, препоръчваме да използваме подставка предназначена за горещи съдове.
- \* Не хвърляйте тежки или остри предмети в мивката, тъй като това може да я повреди. Също така предупреждаваме да не режете директно върху повърхността на мивката.

<p><b>EN</b> Responsible Person: Name or company: Primagran Sp. z o.o.</p> <p>Primary email address: responsibleperson@primagran.pl Address line 1: Żulawki 15C City: Stegna State, region or province: Pomorskie Postal code (optional): 82-103 Country: Poland</p>	<p><b>HU</b> Felelős személy Cégnév: Primagran Sp. z o.o.</p> <p>Elsődleges e-mail-cím: responsibleperson@primagran.pl Cím: Żulawki 15C Város: Stegna Állam, régió vagy tartomány: Pomorskie Irányítószám (opcionális): 82-103 Ország: Lengyelország</p>	<p><b>RO</b> Persoană responsabilă: Numele companiei: Primagran Sp. z o.o.</p> <p>Adresa principală de e-mail: responsibleperson@primagran.pl Adresă: Żulawki 15C Oraș: Stegna Regiune: Pomerania Cod poștal: 82-103 Țara: Polonia</p>
<p><b>DE</b> Verantwortliche Stelle: Name oder Firma: Primagran Sp. z o.o.</p> <p>Primäre E-Mail-Adresse: Responsibleperson@primagran.pl Adresszeile 1: Żulawki 15C Stadt: Stegna Staat, Region oder Provinz: Pomorskie Postleitzahl (optional): 82-103 Land: Polen</p>	<p><b>CZ</b> Odpovědný subjekt: Název nebo společnost: Primagran Sp. z o.o.</p> <p>Primární e-mailová adresa: responsibleperson@primagran.pl Adresa, řádek 1: Żulawki 15C Město: Stegna Stát, region nebo provincie: Pomorskie PSČ (volitelné): 82-103 Země: Polsko</p>	<p><b>PT</b> Pessoa Responsável: Nome ou empresa: Primagran Sp. z o.o.</p> <p>Endereço de e-mail principal: responsibleperson@primagran.pl Endereço (linha 1): Żulawki 15C Cidade: Stegna Estado, região ou província: Pomorskie Código postal (opcional): 82-103 País: Polen</p>
<p><b>FR</b> Entité responsable Nom ou société : Primagran Sp. z o.o.</p> <p>Adresse électronique principale : responsibleperson@primagran.pl Ligne d'adresse 1 : Żulawki 15C Ville : Stegna État, région ou province : Pomorskie Code postal (facultatif) : 82-103 Pays : Pologne</p>	<p><b>SK</b> Zodpovedný subjekt: Názov alebo spoločnosť: Primagran Sp. z o.o.</p> <p>Primárna e-mailová adresa: responsibleperson@primagran.pl Adresa, riadok 1: Żulawki 15C Mesto: Stegna Štát, región alebo provincia: Pomorskie PSČ (voliteľné): 82-103 Krajina: Poľsko</p>	<p><b>SR</b> Одговорни субјект: Име или компанија: Primagran Sp. z o.o.</p> <p>Примарна адреса е-поште: responsibleperson@primagran.pl Адресни ред 1: Żulawki 15C Цити: Stegna Пошрајина, регион или држава: Pomorskie Поштански број (опционо): 82-103 Држава: Пољска</p>
<p><b>IT</b> Persona responsabile: Nome della società: Primagran Sp. z o.o.</p> <p>Indirizzo e-mail principale: responsibleperson@primagran.pl Indirizzo: Żulawki 15C Città: Stegna Regione: Pomerania Codice postale: 82-103 Paese: Polonia</p>	<p><b>ES</b> Persona responsable: Nombre de la empresa: Primagran Sp. z o.o.</p> <p>Correo electrónico principal: responsibleperson@primagran.pl Dirección: Żulawki 15C Ciudad: Stegna Región: Pomerania Código postal: 82-103 País: Polonia</p>	<p><b>BG</b> Отговорно лице: Име на компанията: Primagran Sp. z o.o.</p> <p>Основен имейл адрес: responsibleperson@primagran.pl Адрес: Żulawki 15C Град: Стегна Регион: Поморско Пощенски код: 82-103 Държава: Полша</p>
<p><b>PL</b> Podmiot odpowiedzialny: Nazwa firmy: Primagran Sp. z o.o.</p> <p>Główny adres e-mail: responsibleperson@primagran.pl Adres: Żulawki 15C Miasto: Stegna Region: Pomorskie Kod pocztowy: 82-103 Kraj: Poland</p>	<p><b>SI</b> Odgovorni subjekt: Ime podjetja: Primagran Sp. z o.o.</p> <p>Primarni e-poštni naslov: responsibleperson@primagran.pl Naslov: Żulawki 15C Mesto: Stegna Regija: Pomorskie Poštna številka: 82-103 Država: Poland</p>	



 **primagran**